



PREFET DU NORD

Préfecture du Nord

Direction de la Coordination
des Politiques Interministérielles

Bureau des installations classées
pour la protection de l'environnement

Réf. : DCPI-BICPE - RS

**Arrêté préfectoral imposant à la société PROPLAST
des prescriptions complémentaires pour la poursuite
d'exploitation de son établissement situé à
FLINES-LEZ-RACHES**

Le Préfet de la région Nord - Pas-de-Calais - Picardie
Préfet du Nord
Officier de la légion d'Honneur
Commandeur de l'ordre national du Mérite

Vu le code de l'environnement ;

Vu l'arrêté préfectoral du 18 septembre 2001 autorisant la société PROPLAST dont le siège social se situe 150, route de Lallaing à FLINES-LEZ-RACHES (59148) à exploiter sur la même commune, ses activités de fabrication et commercialisation de barquettes plastiques pour la remise en température de plats cuisinés ;

Vu la demande présentée par la société PROPLAST le 11 février 2011, complétée en mai 2013, décembre 2013 et mai 2014 afin d'informer le préfet des modifications de condition d'exploitation de son site basé à FLINES-LEZ-RACHES ;

Vu le dossier déposé à l'appui de cette demande ;

Vu le rapport et les propositions de l'inspecteur de l'environnement en charge des installations classées en date du 15 janvier 2016 ;

Vu l'avis émis par le conseil départemental de l'environnement et des risques sanitaires et technologiques du Nord lors de sa séance du 16 février 2016 ;

Vu le projet d'arrêté porté le 18 février 201 à la connaissance du demandeur ;

Vu l'absence d'observations de la part de l'exploitant sur ce projet ;

Sur la proposition du secrétaire général de la préfecture du Nord,

ARRÊTE

Titre 1 Portée de l'autorisation et conditions générales

Chapitre 1.1 Bénéficiaire et portée de l'autorisation

Article 1.1.1 - Exploitant titulaire de l'autorisation

La société PROPLAST dont le siège social est situé 150 route de Lallaing à FLINES Lez RACHES (59148) est autorisée, sous réserve du respect des prescriptions annexées au présent arrêté, à exploiter sur le territoire de la communes de FLINEZ Lez RACHES, au 150 route de Lallaing, les installations détaillées dans les articles suivants.

Article 1.1.2 - Modifications et compléments apportés aux prescriptions des actes antérieurs

Les prescriptions de l'arrêté préfectoral d'autorisation du 18 septembre 2001 sont supprimées par les dispositions du présent arrêté, à l'exception du paragraphe 1 de l'article 1.1 "Activités autorisées".

Article 1.1.3 - Installations non visées par la nomenclature ou soumises à déclaration ou soumises a enregistrement

Les prescriptions du présent arrêté s'appliquent également aux autres installations ou équipements exploités dans l'établissement, qui, mentionnés ou non dans la nomenclature, sont de nature par leur proximité ou leur connexité avec une installation soumise à autorisation à modifier les dangers ou inconvénients de cette installation.

Les dispositions des arrêtés ministériels existants relatifs aux prescriptions générales applicables aux installations classées soumises à déclaration sont applicables aux installations classées soumises à déclaration incluses dans l'établissement dès lors que ces installations ne sont pas régies par le présent arrêté préfectoral d'autorisation.

Les dispositions des arrêtés ministériels existants relatifs aux prescriptions générales applicables aux installations classées soumises à enregistrement sont applicables aux installations classées soumises à enregistrement incluses dans l'établissement dès lors que ces prescriptions générales ne sont pas contraires à celles fixées dans le présent arrêté.

Chapitre 1.2 Nature des installations

Article 1.2.1 - Liste des installations concernées par une rubrique de la nomenclature des installations classées

Rubrique	Alinéa	AS, A ,E, DC D,	Libellé de la rubrique (activité)	Nature de l'installation	Critère de classement	Seuil du critère	Unité du critère	Volume autorisé	Unités du volume autorisé
2661	1	A	Polymères (matières plastiques, caoutchoucs, élastomères, résines et adhésifs synthétiques) (transformation de) par des procédés exigeant des conditions particulières de température ou de pression (extrusion, injection, moulage, segmentation à chaud, vulcanisation, etc.)	Installation de thermoformage injection extrusion	Quantité de matière traitée	70	t/J	80	t/J
2662		E	Polymères (matières plastiques, caoutchoucs, élastomères, résines et adhésifs synthétiques) (stockage de)	Stockage en silos	Volume stocké	1 000	m3	1100	m3
2640	2	D	Colorants et pigments	Emploi	Quantité de	200	kg/j	900	Kg/j

			organiques, minéraux et naturels (fabrication industrielle, emploi de) : Emploi	colorant	matière utilisée				
2661	2	D	Polymères (matières plastiques, caoutchoucs, élastomères, résines et adhésifs synthétiques) (transformation de) par tout procédé exclusivement mécanique (sciage, découpage, meulage, broyage, etc.)	Broyage barquette recyclée	Quantité de matière traitée	2	t/J	18	t/J
2663	2	D	Pneumatiques et produits dont 50% au moins de la masse totale unitaire est composée de polymères (matières plastiques, caoutchoucs, élastomères, résines et adhésifs synthétiques) (stockage de) dans les autres cas et pour les pneumatiques.	Stockage produits finis	Volume stocké	1 000	m3	8 850	m3
4802	2	DC	Gaz à effet de serre fluorés visés à l'annexe du règlement (UE) n° 517/2014 relatif aux gaz à effet de serre fluorés et abrogeant le règlement (CE) n° 842/2006 ou substances qui appauvrissent la couche d'ozone visées par le règlement (CE) n° 1005/2009 (fabrication, emploi, stockage). Emploi dans des équipements clos en exploitation.	Installation de réfrigération	Quantité de fluide présente	300	kg	450	kg
1530		NC	Papier, carton ou matériaux combustibles analogues y compris les produits finis conditionnés (dépôt de) à l'exception des établissements recevant du public	Stockage d'emballage	Volume stocké	1 000	m3	300	m3
1532		NC	Bois ou matériaux combustibles analogues y compris les produits finis conditionnés et les produits ou déchets répondant à la définition de la biomasse et visés par la rubrique 2910-A, ne relevant pas de la rubrique 1531 (stockage de), à l'exception des établissements recevant du public.	Stockage palettes	Volume stocké	1 000	m3	200	m3

2450	3	NC	Imprimeries ou ateliers de reproduction graphique sur tout support tel que métal, papier, carton, matières plastiques, textiles etc. utilisant une forme imprimante	Impression	Quantité consommée	100	kg/j	100	g/j
2910	A-2	NC	Combustion à l'exclusion des installations visées par les rubriques 2770 et 2771	Chaudière	Puissance thermique maximale	2	MW	193	kW
2925		NC	Accumulateurs (ateliers de charge d') La puissance maximale de courant	Atelier de charge	Puissance maximale	50	kW	32,3	kW

AS (Autorisation avec Servitudes d'utilité publique), A (autorisation), E (Enregistrement), D (Déclaration), C (soumis au contrôle périodique prévu par l'article L 512-11 du CE) , NC non classée.

Les installations associées aux rubriques précédentes sont implantées et exploitées conformément au plan joint en annexe 1 du présent arrêté.

Article 1.2.2 - Situation de l'établissement

Les installations autorisées sont situées sur les communes, parcelles et lieux-dits suivants :

Communes	Parcelles	Lieux-dits
FLINES LEZ RACHES	DA-2662-2663 DA 7457 -7458-7459 DA7461-7462-7464-7465-7467-7468-7469- DA7470-7472-7473 DA8081-8082-8084-8086-8088	Route de Lallaing

Les installations citées à l'article ci-dessus sont reportées avec leurs références sur le plan de situation de l'établissement annexé au présent arrêté.

Article 1.2.3 - Consistance des installations autorisées

L'établissement comprenant l'ensemble des installations classées et connexes, est organisé de la façon suivante :

- 11 156 m2 de bâtiments,
- 8 330 m2 de surfaces imperméabilisées (voiries, parking, ...),
- 7 515 m2 de zones non imperméabilisée (espaces verts, enrobés, ...).

Les installations sont implantées conformément au plan joint en annexe.

Le site fonctionne environ 349 jours par an, 7 jours sur 7, 24h sur 24.

L'activité de la société PROPLAST consiste en la fabrication et la commercialisation, de barquettes plastiques, collectives et individuelles pour la remise en température de plats cuisinés.

Chapitre 1.3 Conformité au dossier de demande d'autorisation

Article 1.3.1 - Conformité

Les installations et leurs annexes, objet du présent arrêté, sont disposées, aménagées et exploitées conformément aux plans et données techniques contenus dans les différents dossiers déposés par l'exploitant. En tout état de cause, elles respectent par ailleurs les dispositions du présent arrêté, des arrêtés complémentaires et les réglementations autres en vigueur.

Chapitre 1.4 Durée de l'autorisation

Article 1.4.1 - Durée de l'autorisation

L'arrêté d'autorisation cesse de produire effet lorsque, sauf cas de force majeure, l'installation n'a pas été mise en service dans le délai de trois ans ou lorsque l'exploitation a été interrompue pendant plus de deux années consécutives.

Chapitre 1.5 Modifications et cessation d'activité

Article 1.5.1 - Porter à connaissance

Toute modification apportée par le demandeur aux installations, à leur mode d'utilisation ou à leur voisinage, et de nature à entraîner un changement notable des éléments du dossier de demande d'autorisation, est portée avant sa réalisation à la connaissance du Préfet avec tous les éléments d'appréciation.

Article 1.5.2 - Mise à jour des études d'impact et de dangers

Les études d'impact et de dangers sont actualisées à l'occasion de toute modification notable telle que prévue à l'article R 512-33 du code de l'environnement. Ces compléments sont systématiquement communiqués au Préfet qui pourra demander une analyse critique d'éléments du dossier justifiant des vérifications particulières, effectuée par un organisme extérieur expert dont le choix est soumis à son approbation. Tous les frais engagés à cette occasion sont supportés par l'exploitant.

Article 1.5.3 - Equipements abandonnés

Les équipements abandonnés ne doivent pas être maintenus dans les installations. Toutefois, lorsque leur enlèvement est incompatible avec les conditions immédiates d'exploitation, des dispositions matérielles interdiront leur réutilisation afin de garantir leur mise en sécurité et la prévention des accidents.

Article 1.5.4 - Transfert sur un autre emplacement

Tout transfert sur un autre emplacement des installations visées sous l'article 1.2 du présent arrêté nécessite une nouvelle demande d'autorisation ou d'enregistrement ou déclaration.

Article 1.5.5 - Changement d'exploitant

Dans le cas où l'établissement change d'exploitant, le successeur fait la déclaration au Préfet dans le mois qui suit la prise en charge de l'exploitation.

Article 1.5.6 - Cessation d'activité

Lorsqu'une installation classée est mise à l'arrêt définitif, l'exploitant notifie au préfet la date de cet arrêt trois mois au moins avant celui-ci.

La notification prévue ci-dessus indique les mesures prises ou prévues pour assurer, dès l'arrêt de l'exploitation, la mise en sécurité du site. Ces mesures comportent notamment :

- l'évacuation ou l'élimination des produits dangereux, et, pour les installations autres que les installations de stockage de déchets, celle des déchets présents sur le site ;
- des interdictions ou limitations d'accès au site ;
- la suppression des risques d'incendie et d'explosion ;
- la surveillance des effets de l'installation sur son environnement.

En outre, l'exploitant place le site de l'installation dans un état tel qu'il ne puisse porter atteinte aux intérêts mentionnés à l'article L. 511-1 et qu'il permette un usage futur du site déterminé selon le(s) usage(s) prévu(s) au premier alinéa du présent article.

Chapitre 1.6 Réglementation

Article 1.6.1 - Réglementation applicable

Sans préjudice de la réglementation en vigueur, sont notamment applicables à l'établissement les prescriptions qui le concernent des textes cités ci-dessous (liste non exhaustive):

Dates	Textes
02/02/98	-Arrêté relatif aux prélèvements et à la consommation d'eau ainsi qu'aux émissions de toute nature des installations classées pour la protection de l'environnement soumises à autorisation
04/10/10	-Arrêté modifié relatif à la prévention des risques accidentels au sein des installations classées pour la protection de l'environnement soumises à autorisation
07/07/09	Arrêté relatif aux modalités d'analyse dans l'air et dans l'eau dans les ICPE et aux normes de référence
27/10/11	Arrêté portant modalités d'agrément des laboratoires effectuant des analyses dans le domaine de l'eau et des milieux aquatiques au titre du code de l'environnement
29/02/12	Arrêté modifié fixant le contenu des registres mentionnés aux articles R. 541-43 et R. 541-46 du code de l'environnement
29/07/05	Arrêté modifié fixant le formulaire du bordereau de suivi des déchets dangereux mentionné à l'article 4 du décret n°2005-635 du 30 mai 2005-Arrêté du 23/01/97 relatif à la limitation des bruits émis dans l'environnement par les installations classées pour la protection de l'environnement
31/01/08	Arrêté modifié relatif au registre et à la déclaration annuelle des émissions et des transferts de polluants et des déchets
11/03/10	Arrêté portant modalités d'agrément des laboratoires ou des organismes pour certains types de prélèvements et d'analyses à l'émission des substances dans l'atmosphère
27/03/14	Arrête portant sur plan de protection de l'atmosphère (PPA) qui a vocation à réduire les pollutions de toutes sortes, dans la durée, de telle manière à restaurer la qualité de l'air.

Article 1.6.2 - respect des autres législations et réglementations

Les dispositions de cet arrêté préfectoral sont prises sans préjudice :

- des autres législations et réglementations applicables, et notamment le code minier, le code civil, le code de l'urbanisme, le code du travail et le code général des collectivités territoriales, la réglementation sur les équipements sous pression,

- des schémas, plans et autres documents d'orientation et de planification approuvés.

Les droits des tiers sont et demeurent expressément réservés.

La présente autorisation ne vaut pas permis de construire.

Titre 2 Gestion de l'établissement

Chapitre 2.1 Exploitation des installations

Article 2.1.1 - Objectifs généraux

L'exploitant prend toutes les dispositions nécessaires dans la conception l'aménagement, l'entretien et l'exploitation des installations pour :

- limiter le prélèvement et la consommation d'eau ;
- limiter les émissions de polluants dans l'environnement ;
- respecter les valeurs limites d'émissions pour les substances polluantes définies ci-après
- la gestion des effluents et déchets en fonction de leurs caractéristiques, ainsi que la réduction des quantités rejetées ;
- prévenir en toutes circonstances, l'émission, la dissémination ou le déversement, chroniques ou accidentels, directs ou indirects, de matières ou substances qui peuvent présenter des dangers ou inconvénients pour la commodité de voisinage, pour la santé, la sécurité, la salubrité publiques, pour l'agriculture, pour la protection de la nature, de l'environnement et des paysages, pour l'utilisation rationnelle de l'énergie ainsi que pour la conservation des sites et des monuments ainsi que des éléments du patrimoine archéologique.

Article 2.1.2 - Consignes d'exploitation

L'exploitant établit des consignes d'exploitation pour l'ensemble des installations comportant explicitement les vérifications à effectuer, en conditions d'exploitation normale, en périodes de démarrage, de dysfonctionnement ou d'arrêt momentané de façon à permettre en toutes circonstances le respect des dispositions du présent arrêté.

L'exploitation se fait sous la surveillance de personnes nommément désignées par l'exploitant et ayant une connaissance des dangers des produits stockés ou utilisés dans l'installation.

Chapitre 2.2 Réserves de produits ou matières consommables

Article 2.2.1 - Réserves de produits

L'établissement dispose de réserves suffisantes de produits ou matières consommables utilisés de manière courante ou occasionnelle pour assurer la protection de l'environnement tels que manches de filtre, produits de neutralisation, liquides inhibiteurs, produits absorbants...

Chapitre 2.3 Intégration dans le paysage

Article 2.3.1 - Propreté

L'exploitant prend les dispositions appropriées qui permettent d'intégrer l'installation dans le paysage. L'ensemble des installations est maintenu propre et entretenu en permanence.

L'exploitant prend les mesures nécessaires afin d'éviter la dispersion sur les voies publiques et les zones environnantes de poussières, papiers, boues, déchets, ... Des dispositifs d'arrosage, de lavage de roues, ... sont mis en place en tant que de besoin.

Article 2.3.2 - Esthétique

Les abords de l'installation, placés sous le contrôle de l'exploitant sont aménagés et maintenus en bon état de propreté (peinture, poussières, envols...). Les émissaires de rejet et leur périphérie font l'objet d'un soin particulier (plantations, engazonnement,...).

Chapitre 2.4 Danger ou nuisance non prévenu

Article 2.4.1 - Danger ou nuisance non prévenu

Tout danger ou nuisance non susceptible d'être prévenu par les prescriptions du présent arrêté est immédiatement porté à la connaissance du Préfet par l'exploitant.

Chapitre 2.5 Incidents ou accidents

Article 2.5.1 - Déclaration et rapport

L'exploitant est tenu à déclarer dans les meilleurs délais à l'inspection de l'environnement en charge des installations classées les accidents ou incidents survenus du fait du fonctionnement de son installation qui sont de nature à porter atteinte aux intérêts mentionnés à l'article L. 511-1 du code de l'environnement.

Un rapport d'accident ou, sur demande de l'inspection de l'environnement en charge des installations classées, un rapport d'incident est transmis par l'exploitant à l'inspection de l'environnement en charge des installations classées. Il précise notamment les circonstances et les causes de l'accident ou de l'incident, les effets sur les personnes et l'environnement, les mesures prises ou envisagées pour éviter un accident ou un incident similaire et pour en pallier les effets à moyen ou long terme.

Ce rapport est transmis sous 15 jours à l'inspection de l'environnement en charge des installations classées.

Chapitre 2.6 Récapitulatif des documents tenus à la disposition de l'inspection

Article 2.6.1 - Récapitulatif des documents tenus à la disposition de l'inspection

L'exploitant établit et tient à jour un dossier comportant les documents suivants :

- le dossier de demande d'autorisation initial,
- les plans tenus à jour
- les récépissés de déclaration et les prescriptions générales, en cas d'installations soumises à déclaration non couvertes par un arrêté d'autorisation,
- les arrêtés préfectoraux associés aux enregistrements et les prescriptions générales ministérielles, en cas d'installations soumises à enregistrement non couvertes par un arrêté d'autorisation,
- les arrêtés préfectoraux relatifs aux installations soumises à autorisation, pris en application de la législation relative aux installations classées pour la protection de l'environnement,
- tous les documents, enregistrements, résultats de vérification et registres répertoriés dans le présent arrêté ; ces documents peuvent être informatisés, mais dans ce cas des dispositions doivent être prises pour la sauvegarde des données.

Ce dossier est tenu en permanence à la disposition de l'inspection de l'environnement en charge des installations classées sur le site.

Les documents visés dans le dernier alinéa ci-dessus sont tenus à la disposition de l'inspection de l'environnement en charge des installations classées sur le site durant 5 années au minimum.

Chapitre 2.7 Récapitulatif des documents à transmettre à l'inspection

Article 2.7.1 - Récapitulatif des documents à transmettre à l'inspection

L'exploitant transmet à l'inspection les documents suivants :

Articles	Contrôles à effectuer	Périodicité du contrôle
ARTICLE 10.2.2.	Rejet aqueux	Sous 3 mois à notification de l'arrêté puis annuelle
ARTICLE 10.2.5	Niveaux sonores	Tous les 3 ans

Articles	Documents à transmettre	Périodicités / échéances
ARTICLE 1.6.6	-Notification de mise à l'arrêt définitif	3 mois avant la date de cessation d'activité
ARTICLE 10.3	Résultats de la surveillance des émissions, des milieux et des déchets	Annuel (GIDAF rejet en eau)
ARTICLES 10.2.4	Déclaration annuelle des émissions	Annuelle (GEREP : site de télédéclaration)

Titre 3 - Prévention de la pollution atmosphérique

Chapitre 3.1 Conception des installations

Article 3.1.1 - Dispositions générales

L'exploitant prend toutes les dispositions nécessaires dans la conception, l'exploitation et l'entretien des installations de manière à limiter les émissions à l'atmosphère, y compris diffuses, notamment par la mise en œuvre de technologies propres, le développement de techniques de valorisation, la collecte sélective et le traitement des effluents en fonction de leurs caractéristiques et la réduction des quantités rejetées en optimisant notamment l'efficacité énergétique.

Sauf autorisation explicite, la dilution des effluents est interdite. En aucun cas elle ne doit constituer un moyen de respecter les valeurs limites

Les installations de traitement devront être conçues, exploitées et entretenues de manière à réduire à leur minimum les durées d'indisponibilité pendant lesquelles elles ne pourront assurer pleinement leur fonction.

Les installations de traitement d'effluents gazeux doivent être conçues, exploitées et entretenues de manière :

- à faire face aux variations de débit, température et composition des effluents,
- à réduire au minimum leur durée de dysfonctionnement et d'indisponibilité.

Les procédés de traitement non susceptibles de conduire à un transfert de pollution doivent être privilégiés pour l'épuration des effluents.

Les installations de traitement sont correctement entretenues. Les principaux paramètres permettant de s'assurer de leur bonne marche sont mesurés périodiquement et si besoin en continu avec asservissement à une alarme. Les résultats de ces mesures sont portés sur un registre éventuellement informatisé et tenus à la disposition de l'inspection de l'environnement en charge des installations classées

L'établissement dispose de réserves suffisantes de produits ou matières consommables utilisés de manière courante ou occasionnelle pour assurer la protection de l'environnement tels que manches de filtre, produits de neutralisation, liquides inhibiteurs, ...

Si une indisponibilité est susceptible de conduire à un dépassement des valeurs limites imposées, l'exploitant devra prendre les dispositions nécessaires pour réduire la pollution émise en réduisant ou en arrêtant les installations concernées.

Les consignes d'exploitation de l'ensemble des installations comportent explicitement les contrôles à effectuer, en marche normale et à la suite d'un arrêt pour travaux de modification ou d'entretien, de façon à permettre en toute circonstance le respect des dispositions du présent arrêté.

Le brûlage à l'air libre est interdit à l'exclusion des essais incendie. Dans ce cas, les produits brûlés sont identifiés en qualité et quantité.

Article 3.1.2 - Pollutions accidentelles

Les dispositions appropriées sont prises pour réduire la probabilité des émissions accidentelles et pour que les rejets correspondants ne présentent pas de dangers pour la santé et la sécurité publique. Les incidents ayant entraîné des rejets dans l'air non conforme ainsi que les causes de ces incidents et les remèdes apportés sont consignés dans un registre.

Article 3.1.3 - Odeurs

Les dispositions nécessaires sont prises pour que l'établissement ne soit pas à l'origine de gaz odorants, susceptibles d'incommoder le voisinage, de nuire à la santé ou à la sécurité publique.

Article 3.1.4 - Voies de circulation

Sans préjudice des règlements d'urbanisme, l'exploitant prend les dispositions nécessaires pour prévenir les envols de poussières et de matières diverses :

- les voies de circulation et aires de stationnement des véhicules sont aménagées (formes de pente, revêtement, etc.), et convenablement nettoyées,
- Les véhicules sortant de l'installation n'entraînent pas de dépôt de poussière ou de boue sur les voies de circulation. Pour cela des dispositions telles que le lavage des roues des véhicules doivent être prévues en cas de besoin,
- les surfaces où cela est possible sont engazonnées,
- des écrans de végétation sont mis en place le cas échéant.

Des dispositions équivalentes peuvent être prises en lieu et place de celles-ci.

Article 3.1.5 - Emissions diffuses et envols de poussières

Les poussières, gaz polluants ou odeurs sont captés à la source et canalisés, dans la mesure du possible. Sans préjudice des règles relatives à l'hygiène et à la sécurité des travailleurs, les rejets sont conformes aux dispositions du présent arrêté.

Les effluents ainsi collectés sont rejetés à l'atmosphère, après traitement éventuel, dans des conditions permettant une bonne diffusion des rejets. Les stockages de produits pulvérulents, volatils ou odorants susceptibles de conduire à des émissions diffuses de polluants dans l'atmosphère, sont confinés (récipients, silos, bâtiments fermés, etc.). Les installations de manipulation, transvasement, transport de ces produits sont, sauf impossibilité technique justifiée, munies de dispositifs de capotage et d'aspiration permettant de réduire les émissions dans l'atmosphère. Si nécessaire, les dispositifs d'aspiration sont raccordés à une installation de traitement des effluents en vue de respecter les dispositions du présent arrêté. Les équipements et aménagements correspondants satisfont par ailleurs la prévention des risques d'incendie et d'explosion (événements pour les tours de séchage, les dépoussiéreurs, etc.).

Les circuits pneumatiques sous vides de transport de matières premières seront munis de boîtes à filtres situées entre la canalisation et la pompe. Ces filtres seront périodiquement changés.

La concentration en poussières en sortie des filtres sera inférieure à 10 mg/m³.

Le stockage des autres produits en vrac est réalisé dans la mesure du possible dans des espaces fermés. A défaut, des dispositions particulières, tant au niveau de la conception et de la construction (implantation en fonction du vent, etc.) que de l'exploitation (humidification du stockage, pulvérisation d'additifs pour limiter les envols par temps sec, etc.), sont mises en œuvre.

Les installations de broyages sont conçues et exploitées de manière à minimiser les rejets de poussières. Elles sont, entre autre, équipées de filtres pour épurer l'air chargé de poussières avant rejet dans l'atelier de production.

Les installations de fabrication sont conçues pour éviter tout rejet de composé organique volatil à l'air libre.

En particulier, elles sont conçues et exploitées de manière à empêcher toute mise à l'air libre de matières plastiques chauffées.

Chapitre 3.2 Conditions de rejet

Article 3.2.1 - Dispositions générales

Les poussières, gaz polluants ou odeurs sont, dans la mesure du possible, captés à la source et canalisés, sans préjudice des règles relatives à l'hygiène et à la sécurité des travailleurs

Les points de rejet dans le milieu naturel doivent être en nombre aussi réduit que possible. Tout rejet non prévu au présent chapitre ou non conforme à ses dispositions est interdit. La dilution des rejets atmosphériques est interdite,

Les ouvrages de rejet doivent permettre une bonne diffusion dans le milieu récepteur.

Les rejets à l'atmosphère sont, dans toute la mesure du possible, collectés et évacués, après traitement éventuel, par l'intermédiaire de cheminées pour permettre une bonne diffusion des rejets. L'emplacement de ces conduits est tel qu'il ne peut y avoir à aucun moment siphonnage des effluents rejetés dans les conduits ou prises d'air avoisinant. La forme des conduits, notamment dans leur partie la plus proche du débouché à l'atmosphère, est conçue de façon à favoriser au maximum l'ascension des gaz dans l'atmosphère.

La partie terminale de la cheminée peut comporter un convergent réalisé suivant les règles de l'art lorsque la vitesse d'éjection est plus élevée que la vitesse choisie pour les gaz dans la cheminée. Les contours des conduits ne présentent pas de point anguleux et la variation de la section des conduits au voisinage du débouché est continue et lente.

Les poussières, gaz polluants ou odeurs sont, dans la mesure du possible, captés à la source et canalisés, sans préjudice des règles relatives à l'hygiène et à la sécurité des travailleurs.

Les conduits d'évacuation des effluents atmosphériques nécessitant un suivi, dont les points de rejet sont repris ci-après, doivent être aménagés (plate-forme de mesure, orifices, fluides de fonctionnement, emplacement des appareils, longueur droite pour la mesure des particules) de manière à permettre des mesures représentatives des émissions de polluants à l'atmosphère. En particulier les dispositions des normes NF 44-052 et EN 13284-1, ou toute autre norme européenne ou internationale équivalente en vigueur à la date d'application du présent arrêté, sont respectées.

Ces points doivent être aménagés de manière à être aisément accessibles et permettre des interventions en toute sécurité. Toutes les dispositions doivent également être prises pour faciliter l'intervention d'organismes extérieurs à la demande de l'inspection de l'environnement en charge des installations classées.

Article 3.2.2 - Valeurs limites des concentrations dans les rejets atmosphériques / VALEURS LIMITES DES FLUX de polluants rejetés

La concentration en poussières en sortie des filtres du système pneumatique d'alimentation en matière première sera inférieure à 10 mg/m³.

L'exploitant prend les dispositions nécessaires au niveau maintenance des boîtes à filtre pour respecter ce seuil.

Les chaudières présentes sur le site devront être exploitées entretenues conformément aux dispositions des articles R 224-41-4 à 9 du code de l'environnement.

Les rejets atmosphériques devront être compatibles avec les seuils définis dans le Plan de Protection de l'Atmosphère en vigueur.

Titre 4 Protection des ressources en eaux et des milieux aquatiques

Article 4 - compatibilité avec les objectifs de qualité du milieu

L'implantation et le fonctionnement de l'installation est compatible avec les objectifs de qualité et de quantité des eaux visés au IV de l'article L. 212-1 du code de l'environnement. Elle respecte les dispositions du schéma directeur d'aménagement et de gestion des eaux et du schéma d'aménagement et de gestion des eaux s'il existe.

La conception et l'exploitation de l'installation permettent de limiter la consommation d'eau et les flux polluants.

Chapitre 4.1 Prélèvements et consommations d'eau

Article 4.1.1 - Origine des approvisionnements en eau

L'exploitant prend toutes les dispositions nécessaires dans la conception et l'exploitation des installations pour limiter les flux d'eau. Notamment la réfrigération en circuit ouvert est interdite

Les installations de prélèvement d'eau de toutes origines sont munies de dispositifs de mesure totalisateurs de la quantité d'eau prélevée. Ce dispositif est relevé journalièrement si le débit prélevé est susceptible de dépasser 100 m³/j, hebdomadairement si ce débit est inférieur. Ces résultats sont portés sur un registre éventuellement informatisé et consultable par l'inspection de l'environnement en charge des installations classées

Les prélèvements d'eau dans le milieu qui ne s'avèrent pas liés à la lutte contre un incendie ou aux exercices de secours, sont autorisés dans les quantités suivantes :

Origine de la ressource	Nom de la masse d'eau ou de la commune du réseau	Prélèvement maximal annuel (*) (m ³ /an)	Débit maximal	
			Horaire (m ³ /h)	Journalier (m ³ /j) (**)
Réseau d'eau	SIDEN	700	2	18

Article 4.1.3 - Protection des réseaux d'eau potable et des milieux de prélèvement

Article 4.1.3.1 - Protection des eaux d'alimentation

Un ou plusieurs réservoirs de coupure ou bacs de disconnexion ou tout autre équipement présentant des garanties équivalentes sont installés afin d'isoler les réseaux d'eaux industrielles et pour éviter des retours de substances dans les réseaux d'adduction d'eau publique ou dans les milieux de prélèvement.

Article 4.1.3.2 - Comblement ancien forage

L'exploitant prendra toutes les mesures appropriées pour l'obturation ou le comblement de l'ancien forage d'alimentation en eau présent sur le site. Ces mesures seront prises afin d'empêcher la pollution des nappes d'eau souterraines. Ces mesures devront être définies en liaison avec un hydrogéologue extérieur et devront être conformes aux règles de l'art.

Ces mesures seront prises au plus tard 6 mois après notification du présent arrêté.

Chapitre 4.2 Collecte des effluents liquides

Article 4.2.1 - Dispositions générales

Tous les effluents aqueux sont canalisés. Tout rejet d'effluent liquide non prévu à l'article 4.3.1 ou non conforme aux dispositions du chapitre 4.3 est interdit.

A l'exception des cas accidentels où la sécurité des personnes ou des installations serait compromise, il est interdit d'établir des liaisons directes entre les réseaux de collecte des effluents devant subir un traitement ou être détruits et le milieu récepteur.

Article 4.2.2 - Plan des réseaux

Un schéma de tous les réseaux et un plan des égouts sont établis par l'exploitant, régulièrement mis à jour, notamment après chaque modification notable, et datés. Ils sont tenus à la disposition de l'inspection de l'environnement en charge des installations classées ainsi que des services d'incendie et de secours.

Le plan des réseaux d'alimentation et de collecte fait notamment apparaître :

- l'origine et la distribution de l'eau d'alimentation,
- les dispositifs de protection de l'alimentation (bac de disconnexion, implantation des disconnecteurs ou tout autre dispositif permettant un isolement avec la distribution alimentaire, ...)
- les secteurs collectés et les réseaux associés
- les ouvrages de toutes sortes (vannes, compteurs...)
- les ouvrages d'épuration interne avec leurs points de contrôle et les points de rejet de toute nature (interne ou au milieu).

Article 4.2.3 - Entretien et surveillance

Les réseaux de collecte des effluents sont conçus et aménagés de manière à être curables, étanches et résister dans le temps aux actions physiques et chimiques des effluents ou produits susceptibles d'y transiter.

L'exploitant s'assure par des contrôles appropriés et préventifs de leur bon état et de leur étanchéité.

Les différentes tuyauteries accessibles sont repérées conformément aux règles en vigueur.

Article 4.2.4 - Protection des réseaux internes à l'établissement

Les effluents aqueux rejetés par les installations ne sont pas susceptibles de dégrader les réseaux d'égouts ou de dégager des produits toxiques ou inflammables dans ces égouts, éventuellement par mélange avec d'autres effluents.

Article 4.2.5 – Isolement avec les milieux

Un système permet l'isolement des réseaux d'assainissement de l'établissement par rapport à l'extérieur. Ces dispositifs sont maintenus en état de marche, signalés et actionnables en toute circonstance localement et/ou à partir d'un poste de commande. Leur entretien préventif et leur mise en fonctionnement sont définis par consigne.

Types d'effluents, leurs ouvrages d'épuration et leurs caractéristiques de rejet au milieu

Article 4.3.1 - Identification des effluents

L'exploitant est en mesure de distinguer les différentes catégories d'effluents suivants :

- Les eaux usées domestiques ;
- Les eaux pluviales de toiture ;
- Les eaux de purge industrielle du circuit de refroidissement ;
- Les eaux pluviales de ruissellement sur les surfaces imperméabilisées susceptibles d'être polluées ;
- Les eaux d'extinction d'incendie.

Article 4.3.2 - Collecte des effluents

Les effluents pollués ne contiennent pas de substances de nature à gêner le bon fonctionnement des ouvrages de traitement.

La dilution des effluents est interdite. En aucun cas elle ne doit constituer un moyen de respecter les valeurs seuils de rejets fixées par le présent arrêté. Il est interdit d'abaisser les concentrations en substances polluantes des rejets par simples dilutions autres que celles résultant du rassemblement des effluents normaux de l'établissement ou celles nécessaires à la bonne marche des installations de traitement.

Les rejets directs ou indirects d'effluents dans la (les) nappe(s) d'eaux souterraines ou vers les milieux de surface non visés par le présent arrêté sont interdits.

Article 4.3.3 - Gestion des ouvrages : conception, dysfonctionnement

La conception et la performance des installations de traitement (ou de pré-traitement) des effluents aqueux permettent de respecter les valeurs limites imposées au rejet par le présent arrêté. Elles sont entretenues, exploitées et surveillées de manière à réduire au minimum les durées d'indisponibilité ou à faire face aux variations des caractéristiques des effluents bruts (débit, température, composition...) y compris à l'occasion du démarrage ou d'arrêt des installations.

Si une indisponibilité ou un dysfonctionnement des installations de traitement est susceptible de conduire à un dépassement des valeurs limites imposées par le présent arrêté, l'exploitant prend les dispositions nécessaires pour réduire la pollution émise en limitant ou en arrêtant si besoin les fabrications concernées. Les dispositions nécessaires doivent être prises pour limiter les odeurs provenant du traitement des effluents ou dans les canaux à ciel ouvert (conditions anaérobies notamment).

Article 4.3.4 - Entretien et conduite des installations de traitement

Les principaux paramètres permettant de s'assurer de la bonne marche des installations de traitement des eaux polluées sont mesurés périodiquement et portés sur un registre. La conduite des installations est confiée à un personnel compétent disposant d'une formation initiale et continue. Un registre spécial est tenu sur lequel sont notés les incidents de fonctionnement des dispositifs de collecte, de traitement, de recyclage ou de rejet des eaux, les dispositions prises pour y remédier et les résultats des mesures et contrôles de la qualité des rejets auxquels il a été procédé.

Les eaux pluviales susceptibles d'être polluées, notamment par ruissellement sur des aires de stationnement, de chargement et déchargement, sont collectées par un réseau spécifique et traitées par un ou plusieurs dispositifs de traitement adéquat permettant de traiter les polluants en présence.

Ces dispositifs de traitement sont conformes aux normes en vigueur. Ils sont nettoyés par une société habilitée lorsque le volume des boues atteint 2/3 de la hauteur utile de l'équipement et dans tous les cas au moins une fois par an. Ce nettoyage consiste en la vidange des hydrocarbures et des boues, et en la vérification du bon fonctionnement de l'obturateur.

Les fiches de suivi du nettoyage des décanteurs-séparateurs d'hydrocarbures, l'attestation de conformité à la norme en vigueur ainsi que les bordereaux de traitement des déchets détruits ou retraités sont tenus à la disposition de l'inspection de l'environnement en charge des installations classées.

Article 4.3.5 - Localisation des points de rejet

Les réseaux de collecte des effluents générés par l'établissement aboutissent au(x) point(s) de rejet qui présente(nt) les caractéristiques suivantes :

Point de rejet vers le milieu récepteur codifié par le présent arrêté	Rejet N°1 : eaux usées domestiques
Nature des effluents	eaux polluées
Débit maximal journalier (m3/j)	18
Exutoire du rejet	réseau d'assainissement public
Station de traitement collective	station d'épuration urbaine SIAN de Flines lez Raches
Milieu naturel récepteur	011184100000 Le MARAICHON

Point de rejet vers le milieu récepteur codifié par le présent arrêté	Rejet N °2 eaux pluviales et eaux pluviales susceptibles d'être polluées
Nature des effluents	eaux pluviales-eaux de ruissellement
Débit maximal journalier (m3/j)	41
Débit maximum horaire (m3/h)	470
Exutoire du rejet	Le MARAICHON
Milieu naturel récepteur	Le MARAICHON

Article 4.3.6.1 - Conception

Les dispositions du présent arrêté s'appliquent sans préjudice de l'autorisation délivrée par la collectivité à laquelle appartient le réseau public et l'ouvrage de traitement collectif, en application de l'article L. 1331-10 du code de la santé publique. Cette autorisation est transmise par l'exploitant au Préfet

Article 4.3.6.2 - Aménagement des points de prélèvements

Sur chaque ouvrage de rejet d'effluents liquides est prévu un point de prélèvement d'échantillons et des points de mesure (débit, température, concentration en polluant, ...).

Ces points sont aménagés de manière à être aisément accessibles et permettre des interventions en toute sécurité. Toutes les dispositions doivent également être prises pour faciliter les interventions d'organismes extérieurs à la demande de l'inspection de l'environnement en charge des installations classées.

Les agents des services publics, notamment ceux chargés de la Police des eaux, doivent avoir libre accès aux dispositifs de prélèvement qui équipent les ouvrages de rejet vers le milieu récepteur.

Article 4.3.6.3 – Section de mesure

Ces points sont implantés dans une section dont les caractéristiques (rectitude de la conduite à l'amont, qualité des parois, régime d'écoulement) permettent de réaliser des mesures représentatives de manière à ce que la vitesse n'y soit pas sensiblement ralentie par des seuils ou obstacles situés à l'aval et que l'effluent soit suffisamment homogène.

Article 4.3.7 - Caractéristiques générales de l'ensemble des rejets

Les effluents rejetés doivent être exempts :

- de matières flottantes,
- de produits susceptibles de dégager, en égout ou dans le milieu naturel, directement ou indirectement, des gaz ou vapeurs toxiques, inflammables ou odorantes,
- de tout produit susceptible de nuire à la conservation des ouvrages, ainsi que des matières déposables ou précipitables qui, directement ou indirectement, sont susceptibles d'entraver le bon fonctionnement des ouvrages.

Les effluents doivent également respecter les caractéristiques suivantes :

- Température : 30 °C
- pH : compris entre 5,5 et 8,5 (ou 9,5 s'il y a neutralisation alcaline)
- Couleur : modification de la coloration du milieu récepteur mesurée en un point représentatif de la zone de mélange inférieure à 100 mg Pt/l

Article 4.3.8 - Gestion des eaux polluées et des eaux résiduelles internes à l'établissement

Les réseaux de collecte sont conçus pour évacuer séparément chacune des diverses catégories d'eaux polluées issues des activités ou sortant des ouvrages d'épuration interne vers les traitements appropriés avant d'être évacuées vers le milieu récepteur autorisé à les recevoir.

Article 4.3.9 - Eaux industrielles des installations

Les eaux industrielles sont constituées de deux circuits: les eaux de refroidissement et les eaux de process.

Le circuit 1 est constitué des eaux de refroidissement machines.

Les eaux du circuit 1 doivent être intégralement recyclées.

En cas de purge du circuit 1, celles-ci sont intégralement récupérées et traitées.

Le circuit 2 est constitué des eaux de process, le circuit correspondant est un circuit fermé.

En cas d'opération de purge de ce circuit, ces eaux sont évacuées via le rejet N°1.

L'exploitant s'assure avant rejet que les eaux rejetées ne sont pas de nature à compromettre le fonctionnement de la station d'épuration urbaine accueillant ces effluents.

Le volume maximum rejeté est de 18 m3.

Article 4.3.10 - Valeurs limites d'émission des eaux domestiques

Les eaux domestiques sont traitées et évacuées conformément aux règlements en vigueur.

Article 4.3.11 - Eaux pluviales susceptibles d'être polluées

Les eaux pluviales polluées et collectées dans les installations sont éliminées vers les filières de traitement des déchets appropriées. En l'absence de pollution préalablement caractérisée, elles pourront être évacuées vers le milieu récepteur dans les limites autorisées par le présent arrêté.

Il est interdit d'établir des liaisons directes entre les réseaux de collecte des eaux pluviales et les réseaux de collecte des effluents pollués ou susceptibles d'être pollués.

Article 4.3.12 - Valeurs limites d'émission des eaux pluviales

L'exploitant est tenu de respecter avant rejet des eaux pluviales dans le milieu récepteur considéré, les valeurs limites en concentration définies :

Référence du rejet vers le milieu récepteur : rejet n°2

Paramètre	Code Sandre	Concentrations instantanées (mg/l)
DCO	1314	40
MES	1305	30
Hydrocarbures totaux	7009	5

La superficie des toitures, aires de stockage, voies de circulation, aires de stationnement et autres surfaces imperméabilisables est de 19 486 m2.

Le débit de fuite maximal des eaux pluviales vers le milieu naturel est de 60l/s/ha, soit 470 m3/h.

Titre 5 Déchets produits

Chapitre 5 Principes de gestion

Article 5.1.1 - Limitation de la production de déchets

L'exploitant prend toutes les dispositions nécessaires dans la conception, l'aménagement, et l'exploitation de ses installations pour :

- en priorité, prévenir et réduire la production et la nocivité des déchets, notamment en agissant sur la conception, la fabrication et la distribution des substances et produits et en favorisant le réemploi, diminuer les incidences globales de l'utilisation des ressources et améliorer l'efficacité de leur utilisation ;
- assurer une bonne gestion des déchets de son entreprise en privilégiant, dans l'ordre :
 - a) la préparation en vue de la réutilisation ;
 - b) le recyclage ;
 - c) toute autre valorisation, notamment la valorisation énergétique ;
 - d) l'élimination .

Cet ordre de priorité peut être modifié si cela se justifie compte tenu des effets sur l'environnement et la santé humaine, et des conditions techniques et économiques. L'exploitant tient alors les justifications nécessaires à disposition de l'inspection de l'environnement en charge des installations classées.

Article 5.1.2 - Séparation des déchets

L'exploitant effectue à l'intérieur de son établissement la séparation des déchets (dangereux ou non) de façon à assurer leur orientation dans les filières autorisées adaptées à leur nature et à leur dangerosité. Les déchets dangereux sont définis par l'article R. 541-8 du code de l'environnement

Les huiles usagées sont gérées conformément aux articles R. 543-3 à R. 543-15 et R. 543-40 du code de l'environnement. Dans l'attente de leur ramassage, elles sont stockées dans des réservoirs étanches et dans des conditions de séparation satisfaisantes, évitant notamment les mélanges avec de l'eau ou tout autre déchet non huileux ou contaminé par des PCB.

Les déchets d'emballages industriels sont gérés dans les conditions des articles R. 543-66 à R. 543-72 du code de l'environnement.

Les piles et accumulateurs usagés sont gérés conformément aux dispositions de l'article R. 543-131 du code de l'environnement.

Les pneumatiques usagés sont gérés conformément aux dispositions de l'article R. 543-137 à R. 543-151 du code de l'environnement ; ils sont remis à des opérateurs agréés (collecteurs ou exploitants d'installations d'élimination) ou aux professionnels qui utilisent ces déchets pour des travaux publics, de remblaiement, de génie civil ou pour l'ensilage.

Les déchets d'équipements électriques et électroniques sont enlevés et traités selon les dispositions des articles R. 543-195 à R. 543-201 du code de l'environnement.

Article 5.1.3 - Conception et exploitation des installations d'entReposage internes des déchets

Les déchets produits, entreposés dans l'établissement, avant leur orientation dans une filière adaptée, le sont dans des conditions ne présentant pas de risques de pollution (prévention d'un lessivage par des eaux météoriques, d'une pollution des eaux superficielles et souterraines, des envois et des odeurs) pour les populations avoisinantes et l'environnement.

Article 5.1.4 – Déchets gérés à l'extérieur de l'établissement

L'exploitant oriente les déchets produits dans des filières propres à garantir les intérêts visés à l'article L. 511-1 et L. 541-1 du code de l'environnement.

Il s'assure que la personne à qui il remet les déchets est autorisée à les prendre en charge et que les installations destinataires des déchets sont régulièrement autorisées à cet effet.

Il fait en sorte de limiter le transport des déchets en distance et en volume.

Article 5.1.5 - Transport

L'exploitant tient un registre chronologique où sont consignés tous les déchets sortant. Le contenu minimal des informations du registre est fixé en référence à l'arrêté du 29 février 2012 fixant le contenu des registres mentionnés aux articles R. 541-43 et R. 541-46 du code de l'environnement.

Chaque lot de déchets dangereux expédié vers l'extérieur est accompagné du bordereau de suivi défini à l'article R. 541-45 du code de l'environnement. Les bordereaux et justificatifs correspondants sont tenus à la disposition de l'inspection de l'environnement en charge des installations classées sur le site durant 5 années au minimum.

Les opérations de transport de déchets (dangereux ou non) respectent les dispositions des articles R. 541-49 à R. 541-64 et R. 541-79 du code de l'environnement relatifs à la collecte, au transport, au négoce et au courtage de déchets. La liste mise à jour des transporteurs utilisés par l'exploitant, est tenue à la disposition de l'inspection de l'environnement en charge des installations classées.

L'importation ou l'exportation de déchets (dangereux ou non) ne peut être réalisée qu'après accord des autorités compétentes en application du règlement (CE) n° 1013/2006 du Parlement européen et du Conseil du 14 juin 2006 concernant les transferts de déchets.

Article 5.1.6 - Déchets produits par l'établissement

Les principaux déchets générés par le fonctionnement normal des installations sont les suivants :

Type de déchets	Code des déchets	Nature des déchets
Déchets non dangereux	15 01 01	Cartons d'emballages
	15 01 02	Plastiques d'emballages
	15 01 03	Palettes bois
	16 03 06	Purges fabrications plastiques
	16 07 99	Eaux souillées non Chlorées
	17 04 07	Ferrailles diverses
	20 01 99	Déchets de bureaux
Déchets dangereux	13 01 13 *	Huiles usagées
	13 05 02 *	Boues séparateurs hydrocarbures

Titre 6 SUBSTANCES ET PRODUITS CHIMIQUES

Chapitre 6.1 Dispositions générales

Article 6.1.1 - Identification des produits

L'inventaire et l'état des stocks des substances et mélanges susceptibles d'être présents dans l'établissement (nature, état physique, quantité, emplacement) est tenu à jour et à disposition de l'inspection de l'environnement en charge des installations classées.

L'exploitant veille notamment à disposer sur le site, et à tenir à disposition de l'inspection de l'environnement en charge des installations classées, l'ensemble des documents nécessaires à l'identification des substances et des produits, et en particulier :

- les fiches de sécurité à jour pour les substances chimiques et mélanges chimiques concernés présents sur le site.

Article 6.1.2 - Étiquetage des substances et mélanges dangereux

Les fûts, réservoirs et autre emballages portent en caractères très lisibles le nom des substances et mélanges, et s'il y a lieu, les éléments d'étiquetage conformément au règlement n°1272/2008 dit CLP ou le cas échéant par la réglementation sectorielle applicable aux produits considérés..

Les tuyauteries apparentes contenant ou transportant des substances ou mélanges dangereux devront également être munis du pictogramme défini par le règlement susvisé.

Chapitre 6.2 Substances et produits dangereux pour l'homme et l'environnement

Article 6.2.1 – Substances interdites ou restreintes

L'exploitant s'assure que les substances et produits présent sur le site ne sont pas interdits au titre des réglementations européennes, et notamment:

- qu'il n'utilise pas, ni ne fabrique, de produits biocides contenant des substances actives ayant fait l'objet d'une décision de non-approbation au titre de la directive 98/8 et du règlement 528/2012,
- qu'il respecte les interdictions du règlement n°850/2004 sur les polluants organiques persistants ;
- qu'il respecte les restrictions inscrites à l'annexe XVII du règlement n°1907/2006.

S'il estime que ses usages sont couverts par d'éventuelles dérogations à ces limitations, l'exploitant tient l'analyse correspondante à la disposition de l'inspection.

Article 6.2.2 – Substances extrêmement préoccupantes

L'exploitant établit et met à jour régulièrement, et en tout état de cause au moins une fois par an, la liste des substances qu'il fabrique, importe ou utilise et qui figurent à la liste des substances candidates à l'autorisation telle qu'établie par l'Agence européenne des produits chimiques en vertu de l'article 59 du règlement 1907/2006. L'exploitant tient cette liste à la disposition de l'inspection de l'environnement en charge des installations classées.

Article 6.2.3 – Substances soumises à autorisation

Si la liste établie en application de l'article précédent contient des substances inscrites à l'annexe XIV du règlement 1907/2006, l'exploitant en informe l'inspection de l'environnement en charge des installations classées sous un délai de 3 mois après la mise à jour de ladite liste.

L'exploitant précise alors, pour ces substances, la manière dont il entend assurer sa conformité avec le règlement 1907/2006, par exemple s'il prévoit de substituer la substance considérée, s'il estime que son utilisation est exemptée de cette procédure ou s'il prévoit d'être couvert par une demande d'autorisation soumise à l'Agence européenne des produits chimiques.

S'il bénéficie d'une autorisation délivrée au titre des articles 60 et 61 du règlement n°1907/2006, l'exploitant tient à disposition de l'inspection une copie de cette décision et notamment des mesures de gestion qu'elle prévoit.

Dans tous les cas, l'exploitant tient à la disposition de l'inspection les mesures de gestion qu'il a adoptées pour la protection de la santé humaine et de l'environnement et, le cas échéant, le suivi des rejets dans l'environnement de ces substances.

Article 6.2.4 – Produits biocides – Substances candidates à substitution

L'exploitant recense les produits biocides utilisés pour les besoins des procédés industriels et dont les substances actives ont été identifiées, en raison de leurs propriétés de danger, comme « candidates à la substitution », au sens du règlement n°528/2012. Ce recensement est mis à jour régulièrement, et en tout état de cause au moins une fois par an.

Pour les substances et produits identifiés, l'exploitant tient à la disposition de l'inspection son analyse sur les possibilités de substitution de ces substances et les mesures de gestion qu'il a adoptées pour la protection de la santé humaine et de l'environnement et le suivi des rejets dans l'environnement de ces substances.

Article 6.2.5 – Substances à impact sur la couche d’ozone et le climat

L’exploitant informe l’inspection de l’environnement en charge des installations classées s’il dispose d’équipements de réfrigération, climatisations et pompes à chaleur contenant des chlorofluorocarbures et hydrochlorofluorocarbures, tels que définis par le règlement n°1005/2009.

S’il dispose d’équipements de réfrigération, de climatisations et de pompes à chaleur contenant des gaz à effet de serre fluorés, tels que définis par le règlement n°517/2014, et dont le potentiel de réchauffement planétaire est supérieur ou égal à 2 500, l’exploitant en tient la liste à la disposition de l’inspection.

Titre 7 Prévention des nuisances sonores, des vibrations et des émissions lumineuses

Chapitre 7.1 Dispositions générales

Article 7.1.1 - Aménagements

L’installation est construite, équipée et exploitée de façon que son fonctionnement ne puisse être à l’origine de bruits transmis par voie aérienne ou solide, de vibrations mécaniques susceptibles de compromettre la santé ou la sécurité du voisinage ou de constituer une nuisance pour celle-ci.

Les prescriptions de l’arrêté ministériel du 23 janvier 1997 modifié relatif à la limitation des bruits émis dans l’environnement par les installations relevant du livre V titre I du Code de l’Environnement, ainsi que les règles techniques annexées à la circulaire du 23 juillet 1986 relative aux vibrations mécaniques émises dans l’environnement par les installations classées sont applicables.

Une mesure du niveau de bruit et de l’émergence est effectuée un an au maximum après la mise en service de l’installation. Les mesures sont effectuées selon la méthode définie en annexe de l’arrêté du 23 janvier 1997. Ces mesures sont effectuées par un organisme qualifié dans des conditions représentatives du fonctionnement de l’installation sur une durée d’une demi-heure au moins.

Une mesure des émissions sonores est effectuée aux frais de l’exploitant par un organisme qualifié, notamment à la demande du préfet, si l’installation fait l’objet de plaintes ou en cas de modification de l’installation susceptible d’impacter le niveau de bruit généré dans les zones à émergence réglementée.

Article 7.1.2 - Véhicules et engins

Les véhicules de transport, les matériels de manutention et les engins de chantier utilisés à l’intérieur de l’établissement, et susceptibles de constituer une gêne pour le voisinage, sont conformes aux dispositions des articles R. 571-1 à R. 571-24 du code de l’environnement, à l’exception des matériels destinés à être utilisés à l’extérieur des bâtiments visés par l’arrêté du 18 mars 2002 modifié, mis sur le marché après le 4 mai 2002, soumis aux dispositions dudit arrêté.

Article 7.1.3 - Appareils de communication

L’usage de tout appareil de communication par voie acoustique (sirènes, avertisseurs, haut-parleurs ...) gênant pour le voisinage est interdit sauf si leur emploi est exceptionnel et réservé à la prévention ou au signalement d’incidents graves ou d’accidents.

Chapitre 7.2 Niveaux acoustiques

Article 7.2.1 - Valeurs Limites d’émergence

Les émissions sonores dues aux activités des installations ne doivent pas engendrer une émergence supérieure aux valeurs admissibles fixées dans le tableau ci-après, dans les zones à émergence réglementée(*).

Niveau de bruit ambiant existant dans les zones à émergence réglementée (incluant le bruit de l’établissement)	Emergence admissible pour la période allant de 7 h à 22 h, sauf dimanches et jours fériés	Emergence admissible pour la période allant de 22 h à 7 h, ainsi que les dimanches et jours fériés
Supérieur à 35 dB(A) et inférieur ou égal à 45 dB (A)	6 dB(A)	4 dB(A)
Supérieur à 45 dB(A)	5 dB(A)	3 dB(A)

Article 7.2.2 - Niveaux limites de bruit en limites d'Exploitation

Les niveaux limites de bruit ne doivent pas dépasser en limite de propriété de l'établissement les valeurs suivantes pour les différentes périodes de la journée :

PERIODES	PERIODE DE JOUR Allant de 7h à 22h, (sauf dimanches et jours fériés)	PERIODE DE NUIT Allant de 22h à 7h, (ainsi que dimanches et jours fériés)
Niveau sonore limite admissible	70 dB(A)	60 dB(A)

Chapitre 7.3 Vibrations

Article 7.3.1 - Vibrations

En cas d'émissions de vibrations mécaniques gênantes pour le voisinage ainsi que pour la sécurité des biens ou des personnes, les points de contrôle, les valeurs des niveaux limites admissibles ainsi que la mesure des niveaux vibratoires émis seront déterminés suivant les spécifications des règles techniques annexées à la circulaire ministérielle n° 23 du 23 juillet 1986 relative aux vibrations mécaniques émises dans l'environnement par les installations classées.

Titre 8 Prévention des risques technologiques

Chapitre 8.1 Généralités

Article 8.1.1 – Localisation des risques

L'exploitant recense, sous sa responsabilité, les parties de l'installation qui, en raison des caractéristiques qualitatives et quantitatives des matières mises en œuvre, stockées, utilisées ou produites, sont susceptibles d'être à l'origine d'un sinistre pouvant avoir des conséquences directes ou indirectes sur les intérêts mentionnés à l'article L. 511-1 du code de l'environnement.

L'exploitant dispose d'un plan général des ateliers et des stockages indiquant ces risques.

Les zones à risques sont matérialisées par tous moyens appropriés.

Article 8.1.2 - Localisation des stocks de substances et mélanges dangereux

L'inventaire et l'état des stocks des substances et mélanges dangereux décrit précédemment à l'article 6.1.1 seront tenus à jour dans un registre, auquel est annexé un plan général des stockages. Ce registre est tenu à la disposition des services d'incendie et de secours.

Article 8.1.3 - Propreté de l'installation

Les locaux sont maintenus propres et régulièrement nettoyés notamment de manière à éviter les amas de matières dangereuses ou polluantes et de poussières. Le matériel de nettoyage est adapté aux risques présentés par les produits et poussières.

Article 8.1.4 - Contrôle des accès

Les installations sont fermées par un dispositif capable d'interdire l'accès à toute personne non autorisée. Une surveillance est assurée en permanence.

Article 8.1.5 - Circulation dans l'établissement

L'exploitant fixe les règles de circulation applicables à l'intérieur de l'établissement. Elles sont portées à la connaissance des intéressés par une signalisation adaptée et une information appropriée.

Article 8.1.6 - Etude de danger

L'exploitant met en place et entretient l'ensemble des équipements mentionnés dans l'étude de dangers.
L'exploitant met en œuvre l'ensemble des mesures d'organisation et de formation ainsi que les procédures mentionnées dans l'étude de dangers.

Chapitre 8.2 Dispositions constructives

De façon générale, les dispositions constructives visent à ce que la ruine d'un élément de structure n'entraîne pas la ruine en chaîne de la structure du bâtiment, notamment les locaux avoisinants, et ne favorise pas l'effondrement de la structure vers l'extérieur du premier local en feu.
Les locaux à risque incendie sont les locaux recensés à l'article 8.1.1, les locaux abritant les stockages de matières combustibles telles que consommables et matières premières.

Article 8.2.1.1 – Dispositions constructives

Les locaux à risque incendie visés à l'article 8.1.1 présentent les caractéristiques de réaction et de résistance au feu minimales suivantes :

- ensemble de la structure a minima R. 60 ;
- les murs extérieurs sont construits en matériaux A2s1d0 ;
- les toitures et couvertures de toiture satisfont la classe et l'indice BROOF (t3) ;
- ils sont isolés des autres locaux par une distance d'au moins 10 mètres ou par des parois, plafonds et planchers qui sont tous REI 120 ;
- toute communication avec un autre local se fait par une porte EI2 120 C munie d'un dispositif ferme-porte ou de fermeture automatique.

Les ouvertures effectuées dans les éléments séparatifs (passage de gaines et tuyauteries, de convoyeurs) sont munies de dispositifs assurant un degré coupe-feu équivalent à celui exigé pour ces éléments séparatifs.
Les justificatifs attestant des propriétés de résistance au feu sont conservés et tenus à la disposition de l'inspection de l'environnement en charge des installations classées.

Article 8.2.1.2 – Locaux, stockage de produits finis

Les locaux de stockage de produits finis présentent les caractéristiques de réaction et de résistance au feu minimal suivant :

- ensemble de la structure a minima R. 60 ;
- les murs extérieurs sont construits en matériaux A2s1d0 ;
- les toitures et couvertures de toiture satisfont la classe et l'indice BROOF (t3) ;
- ils sont isolés des autres locaux par des parois REI 120, dépassant d'au moins 1 mètre en toiture et de 0,5 mètre latéralement et dont les portes seront coupe-feu de degré EI120;
- la façade avant (Nord-Est) du bâtiment sera une paroi de degré REI 120;
- la façade arrière (Nord-Ouest) de l'extension du bâtiment sera une paroi de degré REI 120.

Article 8.2.1.3 – Locaux stockage bobine

Afin de ne pas aggraver les effets d'un incendie, ce stockage est séparé des installations relevant des rubriques 2661 et 2662, et des bâtiments ou locaux fréquentés par le personnel et abritant des bureaux ou des lieux dont la vocation n'est pas directement liée à l'exploitation de l'installation :

- soit par une distance d'au moins 10 mètres entre les bâtiments ou locaux si ceux-ci sont distincts,
- soit par des parois REI 120,

Un plafond coupe feu REI 120 sera installé au niveau de ces stockage.
Les portes sont coupe-feu de degré 1 heure et munies d'un ferme-porte ou d'un dispositif assurant leur fermeture automatique.

Article 8.2.1.4 - chaufferie(s)

La chaufferie est située dans un local exclusivement réservé à cet effet, extérieur aux bâtiments de stockage ou d'exploitation ou isolé par une paroi de degré REI 120. Toute communication éventuelle entre le local et ces bâtiments se fait soit par un sas équipé de deux blocs-portes EI30, munis d'un ferme-porte, soit par une porte coupe-feu de degré EI120.

A l'extérieur de la chaufferie sont installés :

- une vanne sur la tuyauterie d'alimentation des brûleurs permettant d'arrêter l'écoulement du combustible ;
- un coupe-circuit arrêtant le fonctionnement de la pompe d'alimentation en combustible ;
- un dispositif sonore d'avertissement, en cas de mauvais fonctionnement des brûleurs ou un autre système d'alerte d'efficacité équivalente.

Article 8.2.1.5 – Local de charge

Le local de charge d'accumulateur est situé dans un local exclusivement réservé à cet effet, extérieur aux bâtiments de stockage ou d'exploitation ou isolé par une paroi de degré REI 120. Toute communication éventuelle entre le local et ces bâtiments se fait soit par un sas équipé de deux blocs-portes EI30, munis d'un ferme-porte, soit par une porte coupe-feu de degré EI120.

Article 8.2.3 - Intervention des services de secours

Article 8.2.3.1 - Accessibilité

L'installation dispose en permanence d'un accès au moins pour permettre à tout moment l'intervention des services d'incendie et de secours.

Au sens du présent arrêté, on entend par « accès à l'installation » une ouverture reliant la voie de desserte ou publique et l'intérieur du site suffisamment dimensionnée pour permettre l'entrée des engins de secours et leur mise en œuvre.

Les véhicules dont la présence est liée à l'exploitation de l'installation stationnent sans occasionner de gêne pour l'accessibilité des engins des services de secours depuis les voies de circulation externes à l'installation, même en dehors des heures d'exploitation et d'ouverture de l'installation.

Article 8.2.3.2 - Accessibilité des engins à proximité de l'installation

Une voie « engins » au moins est maintenue dégagée pour la circulation sur le périmètre de l'installation et est positionnée de façon à ne pouvoir être obstruée par l'effondrement de tout ou partie de cette installation. Cette voie « engins » respecte les caractéristiques suivantes :

- la largeur utile est au minimum de 4 mètres, la hauteur libre au minimum de 3,5 mètres et la pente inférieure à 15%,
- dans les virages de rayon intérieur inférieur à 50 mètres, un rayon intérieur R minimal de 13 mètres est maintenu et une sur-largeur de $S = 15/R$ mètres est ajoutée,
- la voie résiste à la force portante calculée pour un véhicule de 160 kN avec un maximum de 90kN par essieu, ceux-ci étant distants de 3,6 mètres au maximum,
- chaque point du périmètre de l'installation est à une distance maximale de 60 mètres de cette voie,
- aucun obstacle n'est disposé entre les accès à et la voie engin.

En cas d'impossibilité de mise en place d'une voie engin permettant la circulation sur l'intégralité du périmètre de l'installation et si tout ou partie de la voie est en impasse, les 40 derniers mètres de la partie de la voie en impasse sont d'une largeur utile minimale de 7 mètres et une aire de retournement de 20 mètres de diamètre est prévue à son extrémité.

Article 8.2.3.3 - Déplacement des engins de secours à l'intérieur du site

Des zones spécifiques pour le croisement et le demi-tour des engins seront disposées aux endroits judicieux

Article 8.2.3.4 - Mise en station des échelles

Pour toute installation située dans un bâtiment de hauteur supérieure à 8 mètres, au moins une façade est desservie par au moins une voie « échelle » permettant la circulation et la mise en station des échelles aériennes. Cette voie échelle est directement accessible depuis la voie engin définie au II. Depuis cette voie, une échelle accédant à au moins toute la hauteur du bâtiment peut être disposée. La voie respecte, par ailleurs, les caractéristiques suivantes :

- la largeur utile est au minimum de 4 mètres, la longueur de l'aire de stationnement au minimum de 10 mètres, la pente au maximum de 10%,
- dans les virages de rayon intérieur inférieur à 50 mètres, un rayon intérieur R minimal de 13 mètres est maintenu et une sur-largeur de $S = 15/R$ mètres est ajoutée,
- aucun obstacle aérien ne gêne la manœuvre de ces échelles à la verticale de l'ensemble de la voie,

la distance par rapport à la façade est de 1 mètre minimum et 8 mètres maximum pour un stationnement parallèle au bâtiment et inférieure à 1 mètre pour un stationnement perpendiculaire au bâtiment, la voie résiste à la force portante calculée pour un véhicule de 160 kN avec un maximum de 90 kN par essieu (320 kN avec un maximum de 130 kN par essieu pour les installations présentant des risques spécifiques nécessitant l'intervention d'importants moyens de lutte contre l'incendie : entrepôt, dépôts de liquides inflammables...), ceux-ci étant distants de 3,6 mètres au maximum et présente une résistance au poinçonnement minimale de 88 N/cm².

Article 8.2.3.5 - Etablissement du dispositif hydraulique depuis les engins

A partir de chaque voie « engins » ou « échelle » est prévu un accès à toutes les issues du bâtiment ou au moins à deux côtés opposés de l'installation par un chemin stabilisé de 1,40 mètres de large au minimum.

Article 8.2.4 - Issues de secours

L'ensemble des bâtiments existant et futur sera doté d'issues de secours éclairées et repérées permettant l'évacuation rapide et sûre du personnel (la distance à parcourir sera au maximum de 40 m et de 25 m en cul-de-sac pour atteindre l'extérieur ou une zone protégée comportant des issues vers l'extérieur). Les zones de travail et de stockages seront délimitées de manière à garantir des dégagements libres.

Article 8.2.5 - Désenfumage

Les locaux à risque incendie sont équipés en partie haute de dispositifs d'évacuation naturelle de fumées et de chaleur (DENFC), conformes à la norme NF EN 12101-2, version décembre 2003, permettant l'évacuation à l'air libre des fumées, gaz de combustion, chaleur et produits imbrûlés dégagés en cas d'incendie.

Ces dispositifs sont composés d'exutoires à commande automatique et manuelle (ou auto-commande). La surface utile d'ouverture de l'ensemble des exutoires n'est pas inférieure à 2% de la surface au sol du local.

Afin d'équilibrer le système de désenfumage et de le répartir de manière optimale, un DENFC de superficie utile comprise entre 1 et 6 m² est prévue pour 250 m² de superficie projetée de toiture.

En exploitation normale, le réarmement (fermeture) est possible depuis le sol du local ou depuis la zone de désenfumage. Ces commandes d'ouverture manuelle sont placées à proximité des accès et installées conformément à la norme NF S 61-932, version décembre 2008.

L'action d'une commande de mise en sécurité ne peut pas être inversée par une autre commande.

Les dispositifs d'évacuation naturelle de fumées et de chaleur sont à adapter aux risques particuliers de l'installation.

Tous les dispositifs installés en référence à la norme NF EN 12 101-2, version décembre 2003, présentent les caractéristiques suivantes :

- système d'ouverture de type B (ouverture + fermeture)
- fiabilité : classe RE 300 (300 cycles de mise en sécurité). Les exutoires bi-fonction sont soumis à 10 000 cycles d'ouverture en position d'aération.
- la classification de la surcharge neige à l'ouverture est SL 250 (25 daN/m²) pour des altitudes inférieures ou égales à 400 mètres et SL 500 (50 daN/m²) pour des altitudes supérieures à 400 mètres et inférieures ou égales à 800 mètres. La classe SL0 est utilisable si la région d'implantation n'est pas susceptible d'être enneigée ou si des dispositions constructives empêchent l'accumulation de la neige. Au-dessus de 800 mètres, les exutoires sont de la classe SL 500 et installés avec des dispositions constructives empêchant l'accumulation de la neige.
- classe de température ambiante T(00).
- classe d'exposition à la chaleur B300.

Des amenées d'air frais d'une superficie égale à la surface des exutoires du plus grand canton, cellule par cellule, sont réalisées soit par des ouvrants en façade, soit par des bouches raccordées à des conduits, soit par les portes des cellules à désenfumer donnant sur l'extérieur.

Article 8.2.6 - Moyens de lutte contre l'incendie

L'installation est dotée de moyens de lutte contre l'incendie appropriés aux risques, notamment :

- d'un moyen permettant d'alerter les services d'incendie et de secours ;
- d'un ou plusieurs appareils d'incendie d'un diamètre nominal de 100 ou 150 millimètres (DN100 ou DN150) conformes aux normes en vigueur pour permettre au service d'incendie et de secours de s'alimenter sur ces appareils. Ces appareils sont implantés de telle sorte que tout point de la limite de l'installation se trouve à

moins de 100 mètres d'un appareil d'incendie et qu'ils soient distants entre eux de 150 mètres maximum (les distances sont mesurées par rapport aux voies praticables par les engins de secours).

Ces appareils sont soit des bouches ou poteaux d'incendie alimentés par un réseau indépendant du réseau industrielle capables de fournir un débit minimal de 60 m³/h sous une pression dynamique minimale de 1 bar sans dépasser 8 bars, soit des réserves en eau de capacité minimale réellement utilisable de 120 m³ accessibles en permanence pour permettre leur utilisation par les services d'incendie et de secours.

Les caractéristiques globales des ressources en eaux d'extinction garantissent un débit minimum de 330 m³/h durant deux heures. La disponibilité des ressources en eaux est telle qu'elle permet d'atteindre un volume minimum pour garantir les 660 m³ destinée à l'extinction.

Dans le cas d'utilisation de réserve en eau, celle-ci dispose des prises de raccordement conformes aux normes en vigueur pour permettre au service d'incendie et de secours de s'alimenter. L'exploitant est en mesure de justifier au préfet la disponibilité effective des débits d'eau ainsi que le dimensionnement de l'éventuelle réserve. Cette réserve devra être accessible par les engins d'incendie et être aménagée d'une aire d'aspiration de 40 m² ;

- d'un dispositif d'extinction automatique, en application de l'article 9.3.1.1 du présent arrêté ;
- d'extincteurs répartis à l'intérieur de l'installation lorsqu'elle est couverte, sur les aires extérieures et dans les lieux présentant des risques spécifiques, à proximité des dégagements, bien visibles et facilement accessibles.

Les agents d'extinction sont appropriés aux risques à combattre et compatibles avec les matières stockées ;

- de robinets d'incendie armé (RIA). Ils sont répartis dans le local abritant l'installation en fonction de ses dimensions et sont situés à proximité des issues. Ils sont disposés de telle sorte qu'un foyer puisse être attaqué simultanément par deux lances en directions opposées ;
- de plan(s) des locaux facilitant l'intervention des services d'incendie et de secours.

Les moyens de lutte contre l'incendie sont capables de fonctionner efficacement quelle que soit la température de l'installation, notamment en période de gel.

En cas d'installation de systèmes d'extinction automatique d'incendie, ceux-ci sont conçus, installés et entretenus régulièrement, conformément aux référentiels reconnus.

Les emplacements des bouches d'incendie, des RIA ou des extincteurs sont matérialisés sur les sols et bâtiments

(par exemple au moyen de pictogrammes).

Le personnel est formé à la mise en œuvre de l'ensemble des moyens de secours contre l'incendie

Les tuyauteries transportant des fluides dangereux ou insalubres et de collecte d'effluents pollués ou susceptibles de l'être sont étanches et résistent à l'action physique et chimique des produits qu'elles sont susceptibles de contenir. Elles sont convenablement entretenues et font l'objet d'examen périodiques appropriés permettant de s'assurer de leur bon état. Les différentes tuyauteries accessibles sont repérées conformément aux règles en vigueur.

Article 8.2.7 - Organisation des secours

L'exploitant est tenu d'établir un plan de secours qui définit les mesures d'organisation, les méthodes d'intervention et les moyens qu'il met en œuvre en cas d'accident en vue de protéger le personnel, les populations et l'environnement. Il en assure la mise à jour permanente.

Ce plan de secours doit être facilement compréhensible. Il doit contenir à minima :

- les actions à entreprendre dès le début du sinistre et la dénomination (nom et fonction) des agents devant engager ces actions ;
- pour chaque scénario d'accident, les actions à engager pour gérer le sinistre ;
- les principaux numéros d'appels ;
- des plans simples de l'établissement sur les quels figurent :
 - les zones à risques particuliers ;
 - les organes de coupures de l'alimentation en énergie et fluides ;
 - la nature et le volume des différents stockages ;
- Ce plan de secours doit être régulièrement mis à jour, notamment à chaque modification de l'installation, chaque mouvement de personnel.

Chapitre 8.3 Dispositif de prévention des accidents

Article 8.3.1 - Installations électriques

L'exploitant tient à la disposition de l'inspection de l'environnement en charge des installations classées les éléments justifiant que ses installations électriques sont réalisées conformément aux règles en vigueur.

Les installations électriques sont entretenues en bon état et contrôlées après leur installation ou suite à modification. Elles sont contrôlées périodiquement par une personne compétente, conformément aux dispositions de la section 5 du chapitre VI du titre II de livre II de la quatrième partie du code du travail relatives à la vérification des installations électriques.

Les dispositions ci-dessus s'appliquent sans préjudice des dispositions du Code du Travail

Les équipements métalliques sont mis à la terre conformément aux règlements et aux normes applicables.

Les matériaux utilisés pour l'éclairage naturel ne produisent pas, lors d'un incendie, de gouttes enflammées.

Article 8.3.2 - Systèmes de détection et extinction automatiques

Chaque local technique, armoire technique ou partie de l'installation recensée selon les dispositions de l'article 8.1.1 en raison des conséquences d'un sinistre susceptible de se produire dispose d'un dispositif de détection de substance particulière/fumée. L'exploitant dresse la liste de ces détecteurs avec leur fonctionnalité et détermine les opérations d'entretien destinées à maintenir leur efficacité dans le temps.

L'exploitant est en mesure de démontrer la pertinence du dimensionnement retenu pour les dispositifs de détection et le cas échéant d'extinction. Il organise à fréquence semestrielle au minimum des vérifications de maintenance et des tests dont les comptes-rendus sont tenus à disposition de l'inspection de l'environnement en charge des installations classées.

En cas d'installation de systèmes d'extinction automatique d'incendie, ceux-ci sont conçus, installés et entretenus régulièrement conformément aux référentiels reconnus.

Article 8.3.3 - Protection contre la foudre

Les installations sur les quelles une agression par la foudre peut être à l'origine d'événements susceptibles de porter gravement atteinte, directement ou indirectement à la sécurité des installations, à la sécurité des personnes ou à la qualité de l'environnement, sont protégées contre la foudre en application de l'arrêté ministériel en vigueur.

Chapitre 8.4 dispositif de rétention des pollutions accidentelles

Article 8.4.1 - Rétentions et confinement

I. Tout stockage d'un liquide susceptible de créer une pollution des eaux ou des sols est associé à une capacité de rétention dont le volume est au moins égal à la plus grande des deux valeurs suivantes:

- 100 % de la capacité du plus grand réservoir,
- 50 % de la capacité totale des réservoirs associés.

Cette disposition n'est pas applicable aux bassins de traitement des eaux résiduaires.

Pour les stockages de récipients de capacité unitaire inférieure ou égale à 250 litres, la capacité de rétention est au moins égale à :

- dans le cas de liquides inflammables, 50 % de la capacité totale des fûts,
- dans les autres cas, 20 % de la capacité totale des fûts,
- dans tous les cas 800 litres minimum ou égale à la capacité totale lorsque celle-là est inférieure à 800 l.

II. La capacité de rétention est étanche aux produits qu'elle pourrait contenir et résiste à l'action physique et chimique des fluides. Il en est de même pour son dispositif d'obturation qui est maintenu fermé.

« L'étanchéité du (ou des) réservoir(s) associé(s) est conçue pour pouvoir être contrôlée à tout moment, sauf impossibilité technique justifiée par l'exploitant.

« Le stockage des liquides inflammables, toxiques, corrosifs ou dangereux pour l'environnement, n'est autorisé, sous le niveau du sol environnant que dans des réservoirs en fosse maçonnée ou assimilés.

Les produits récupérés en cas d'accident ne peuvent être rejetés que dans des conditions conformes au présent arrêté ou sont éliminés comme les déchets.

Les réservoirs ou récipients contenant des produits incompatibles ne sont pas associés à une même rétention.

Le stockage des liquides inflammables, ainsi que des autres produits toxiques ou dangereux pour l'environnement, n'est permis sous le niveau du sol que dans des réservoirs en fosse maçonnée, ou assimilés, et pour les liquides inflammables, dans les conditions énoncées ci-dessus.

III. Les rétentions des stockages à l'air libre sont vidées dès que possible des eaux pluviales s'y versant.

IV. Le sol des aires et des locaux de stockage ou de manipulation des matières dangereuses pour l'homme ou susceptibles de créer une pollution de l'eau ou du sol est étanche et équipé de façon à pouvoir recueillir les eaux de lavage et les matières répandues accidentellement.

Les aires de chargement et de déchargement routier et ferroviaire sont étanches et reliées à des rétentions dimensionnées selon les mêmes règles.

Article 8.4.2 - Confinement des eaux susceptibles d'être polluées

Toutes mesures sont prises pour recueillir l'ensemble des eaux et écoulements susceptibles d'être pollués lors d'un sinistre, y compris les eaux utilisées lors d'un incendie, afin que celles-ci soient récupérées ou traitées afin de prévenir toute pollution des sols, des égouts, des cours d'eau ou du milieu naturel.

Les dispositifs de confinement internes sont interdits lorsque des matières dangereuses sont stockées.

En cas de confinement interne, les orifices d'écoulement sont en position fermée par défaut.

Le volume nécessaire à ce confinement est déterminé de la façon suivante. L'exploitant calcule la somme:

- du volume d'eau d'extinction nécessaire à la lutte contre l'incendie d'une part,
- du volume de produit libéré par cet incendie d'autre part ;
- du volume d'eau lié aux intempéries à raison de 10 litres par mètre carré de surface de drainage vers l'ouvrage de confinement lorsque le confinement est externe.

L'ensemble des eaux susceptibles d'être polluées lors d'un accident ou d'un incendie sera confiné par le bassin de confinement (art 8.4.3) et les quais de chargement. Le volume utile sera de 1 549 m³. Il se décompose de la manière suivante :

Confinement par les quais de chargement de 469 m³

Confinement par le bassin de 1 080 m³

Les eaux d'extinction collectées sont éliminées vers les filières de traitement des déchets appropriées.

Article 8.4.3 - Bassins de confinement

Le réseau de collecte des eaux pluviales susceptibles d'être polluées doit être aménagé et raccordé à un bassin de confinement capable de recueillir un volume de 1 080 m³.

Une partie des eaux susceptibles d'être polluées lors d'un accident ou d'un incendie, y compris celles utilisées pour l'extinction, doit être recueillie dans un bassin de confinement d'un volume de 1 080 m³ conformément aux dispositions de l'article 8.4.2.

Les eaux doivent s'écouler dans ce bassin par gravité ou par un dispositif de pompage à l'efficacité démontrée en cas d'accident.

Les organes de commande nécessaires à la mise en service de ce bassin doivent pouvoir être actionnés en toutes circonstances, localement et à partir d'un poste de commande.

Chapitre 8.5 Dispositions d'exploitation

Article 8.5.1 - Surveillance de l'installation

L'exploitant désigne une ou plusieurs personnes référentes ayant une connaissance de la conduite de l'installation, des dangers et inconvénients que son exploitation induit, des produits utilisés ou stockés dans l'installation et des dispositions à mettre en œuvre en cas d'incident.

Les personnes étrangères à l'établissement n'ont pas l'accès libre aux installations.

Article 8.5.2 - Travaux

Dans les parties de l'installation recensées à l'article 8.1.1 et notamment celles recensées locaux à risque (chaufferie, local de charge accumulateur, local production froid, installation pneumatique), les travaux de réparation ou d'aménagement ne peuvent être effectués qu'après délivrance d'un « permis d'intervention » et éventuellement d'un « permis de feu » et en respectant une consigne particulière. Ces permis sont délivrés après analyse des risques liés aux travaux et définition des mesures appropriées.

Le « permis d'intervention » et éventuellement le « permis de feu » et la consigne particulière sont établis et visés par l'exploitant ou par une personne qu'il aura nommément désignée. Lorsque les travaux sont effectués par une entreprise extérieure, le « permis d'intervention » et éventuellement le « permis de feu » et la consigne particulière relative à la sécurité de l'installation, sont signés par l'exploitant et l'entreprise extérieure ou les personnes qu'ils auront nommément désignées.

Dans les parties de l'installation présentant des risques d'incendie ou d'explosion, il est interdit d'apporter du feu sous une forme quelconque, sauf pour la réalisation de travaux ayant fait l'objet d'un « permis de feu ». Cette interdiction est affichée en caractères apparents.

Article 8.5.3 - Vérification périodique et maintenance des équipements

L'exploitant assure ou fait effectuer la vérification périodique et la maintenance des matériels de sécurité et de lutte contre l'incendie mis en place (exutoires, systèmes de détection et d'extinction, portes coupe-feu, colonne sèche par exemple) ainsi que des éventuelles installations électriques et de chauffage, conformément aux référentiels en vigueur.

Les vérifications périodiques de ces matériels sont enregistrées sur un registre sur lequel sont également mentionnées les suites données à ces vérifications.

Article 8.5.4 - Consignes d'exploitation

Sans préjudice des dispositions du code du travail, des consignes sont établies, tenues à jour et affichées dans les lieux fréquentés par le personnel.

Ces consignes indiquent notamment :

- les contrôles à effectuer, en marche normale et à la suite d'un arrêt pour travaux de modification ou d'entretien de façon à permettre en toutes circonstances le respect des dispositions du présent arrêté.
- l'interdiction d'apporter du feu sous une forme quelconque, notamment l'interdiction de fumer dans les zones présentant des risques d'incendie ou d'explosion ;
- l'interdiction de tout brûlage à l'air libre ;
- l'obligation du "permis d'intervention" pour les parties concernées de l'installation ;
- les conditions de conservation et de stockage des produits, notamment les précautions à prendre pour l'emploi et le stockage de produits incompatibles ;
- les procédures d'arrêt d'urgence et de mise en sécurité de l'installation (électricité, réseaux de fluides),
- les mesures à prendre en cas de fuite sur un récipient ou une tuyauterie contenant des substances dangereuses,
- les modalités de mise en œuvre des dispositifs d'isolement du réseau de collecte, prévues à l'article 4.2.5,
- les moyens d'extinction à utiliser en cas d'incendie,
- la procédure d'alerte avec les numéros de téléphone du responsable d'intervention de l'établissement, des services d'incendie et de secours, etc.,
- l'obligation d'informer l'inspection de l'environnement en charge des installations classées en cas d'accident.

Article 8.5.5 - Prévention des risques dans le cadre de l'exploitation

La présence dans les ateliers de matières dangereuses ou combustibles est limitée aux nécessités de l'exploitation et ne peut en aucun cas dépasser la production journalière autorisée.

Les éventuels rebuts de production sont évacués régulièrement.

Sans préjudice des dispositions du code du travail, les installations de production sont construites conformément aux règles de l'art et sont conçues afin d'éviter de générer des points chauds susceptibles d'initier un sinistre

Titre 9 Conditions particulières applicables à certaines installations de l'établissement

Dispositions particulières applicables à certaines installations de l'établissement

Article 9.1.1 - Stockage de produits finis

Article 9.1.2 - Implantation

L'installation doit être implantée à une distance au moins égale à la hauteur du bâtiment des limites de propriétés.

Cette distance s'entend à condition que l'installation respecte les deux conditions suivantes :

- elle est équipée d'un système d'extinction automatique d'incendie de type sprinklage,
- elle est séparée des limites de propriété par un mur coupe-feu de degré 2 heures, dépassant, le cas échéant, d'au moins 1 mètre en toiture et de 0,5 mètre latéralement et dont les portes sont coupe-feu de degré 1 heure, munies d'un ferme-porte ou d'un dispositif assurant leur fermeture automatique.

Article 9.2.1 - Stockage de matière première

Article 9.2.1.1 - Stockage en silo

L'exploitant met en place des mesures de protection adaptées aux silos permettant de limiter la surpression liée à l'explosion tels que des événements de décharge ou des parois soufflables, dimensionnés selon les normes en vigueur.

Les silos sont efficacement protégés contre les risques liés aux effets de l'électricité statique et des courants vagabonds.

Article 9.2.1.2 - Stockage tampon

Le stockage est divisé en îlots dont la surface maximale au sol est de 400 mètres carrés. Des passages libres, d'au moins 2 mètres de largeur, entretenus en état de propreté, sont réservés latéralement autour de chaque îlot, de façon à faciliter l'intervention des services de sécurité en cas d'incendie.

Dans tous les cas, le stockage est organisé de telle façon qu'au minimum le tiers de la surface au sol n'est en aucun cas utilisée à des fins de stockage.

Les polymères à l'état de substances ou préparations inflammables sont stockés sur une aire spécifique, à une distance d'au moins 5 mètres des autres produits stockés.

De même, les produits susceptibles de réagir dangereusement ensemble sont stockés sur des îlots séparés d'au moins 5 mètres.

La hauteur des stockages en masse n'excède pas 8 mètres sauf dans le cas du stockage en silos, tel que défini au point 9.3.2.1.

Une distance minimale de 1 mètre est respectée par rapport aux parois et aux éléments de structure. ...

Article 9.2.1.3 - Stockage en attente broyage

Le stockage des matières en attente de broyage est limité au strict minimum permettant la production. Ce stockage est éloigné d'une distance de 5 m des parois du bâtiment.

Article 9.3.1 - Stockage palettes bois

Le stockage de palettes en extérieur est réalisé de manière à ce qu'il se trouve à une distance minimale de 10 mètre de toutes les installations, notamment des silos de stockage.

Ce stockage est limité à un volume de 200 m³

Article 9.3.2 - Stockage produits finis et semi-finis

Le stockage des produits finis et semi-finis est réalisé en rack de manière à maintenir une hauteur libre sous plafond de 1m.

Article 9.3.3 - Installations de réfrigération

Les équipements clos en exploitation comportent un étiquetage visible sur la nature du fluide et la quantité de fluide qu'ils sont susceptibles de contenir.

L'exploitant tient à jour un inventaire des équipements et des stockages fixes qui contiennent plus de 2 kg de fluide présents sur le site précisant leur capacité unitaire et le fluide contenu, ainsi que la quantité maximale susceptible d'être présente dans des équipements sous pression transportables ou dans des emballages de transport.

Toute opération de dégazage dans l'atmosphère est interdite, sauf si elle est nécessaire pour assurer la sécurité des personnes. Lorsqu'il procède à un dégazage, l'exploitant prend toute disposition de nature à éviter le renouvellement de cette opération.

Toute opération de dégazage ayant entraîné ponctuellement une émission de plus de 20 kilogrammes de fluides ou ayant entraîné au cours de l'année civile des émissions cumulées supérieures à 100 kilogrammes est consignée dans un registre tenu à la disposition de l'inspection des installations classées.

L'exploitant porte ces opérations de dégazage à la connaissance du représentant de l'Etat dans le département.

Les sorties de vannes en communication directe avec l'atmosphère sont obturées (notamment, au moyen de bouchons de fin de ligne).

Les équipements clos en exploitation sont régulièrement contrôlés selon les fréquences et dispositions prévues par les règlements (CE) n° 1005/2009 et n° 517/2014 susvisés et par les articles R. 543-79 et R. 543-81 du code de l'environnement.

Article 9.3.4 - Local de charge

Pour les parties de l'installation équipées de détecteur d'hydrogène, le seuil de la concentration limite en hydrogène admise dans le local sera pris à 25% de la L.I.E. (limite inférieure d'explosivité), soit 1% d'hydrogène dans l'air. Le dépassement de ce seuil devra interrompre automatiquement l'opération de charge et déclencher une alarme.

Pour les parties de l'installation non équipées de détecteur d'hydrogène, l'interruption des systèmes d'extraction d'air (hors interruption prévue en fonctionnement normal de l'installation) devra interrompre automatiquement, également, l'opération de charge et déclencher une alarme.

Titre 10 Surveillance des émissions et de leurs effets

Chapitre 10.1 Programme d'auto surveillance

Article 10.1.1 - Principe et objectifs du programme d'auto surveillance

Afin de maîtriser les émissions de ses installations et de suivre leurs effets sur l'environnement, l'exploitant définit et met en œuvre sous sa responsabilité un programme de surveillance de ses émissions et de leurs effets dit programme d'auto surveillance. L'exploitant adapte et actualise la nature et la fréquence de cette surveillance pour tenir compte des évolutions de ses installations, de leurs performances par rapport aux obligations réglementaires, et de leurs effets sur l'environnement. L'exploitant décrit dans un document tenu à la disposition de l'inspection de l'environnement en charge des installations classées les modalités de mesures et de mise en œuvre de son programme de surveillance, y compris les modalités de transmission à l'inspection de l'environnement en charge des installations classées.

Les articles suivants définissent le contenu minimum de ce programme en terme de nature de mesure, de paramètres et de fréquence pour les différentes émissions et pour la surveillance des effets sur l'environnement, ainsi que de fréquence de transmission des données d'auto surveillance.

Article 10.1.2 - Mesures comparatives

Outre les mesures auxquelles il procède sous sa responsabilité, afin de s'assurer du bon fonctionnement des dispositifs de mesure et des matériels d'analyse ainsi que de la représentativité des valeurs mesurées (absence de dérive), l'exploitant fait procéder à des mesures comparatives, selon des procédures normalisées lorsqu'elles existent, par un organisme extérieur différent de l'entité qui réalise habituellement les opérations de mesure du programme d'auto surveillance. Celui-ci doit être accrédité ou agréé par le ministère chargé de l'inspection de l'environnement en charge des installations classées pour les paramètres considérés.

Ces mesures sont réalisées sans préjudice des mesures de contrôle réalisées par l'inspection de l'environnement en charge des installations classées en application des dispositions des articles L. 514-5 et L. 514-8 du code de l'environnement. Conformément à ces articles, l'inspection de l'environnement en charge des installations classées peut, à tout moment, réaliser ou faire réaliser des prélèvements d'effluents

liquides ou gazeux, de déchets ou de sol et des mesures de niveaux sonores. Les frais de prélèvement et d'analyse sont à la charge de l'exploitant. Les contrôles inopinés exécutés à la demande de l'inspection de l'environnement en charge des installations classées peuvent, avec l'accord de cette dernière, se substituer aux mesures comparatives.

Chapitre 10.2 Modalités d'exercice et contenu de l'auto surveillance

Article 10.2.1 - Relevé des prélèvements d'eau

Les installations de prélèvement d'eaux de toutes origines, comme définies à l'article 4.1, sont munies d'un dispositif de mesure totalisateur. Ce dispositif est relevé journalièrement si le débit prélevé est susceptible de dépasser 100 m³/j, hebdomadairement si ce débit est inférieur. Ces résultats sont portés sur un registre éventuellement informatisé consultable par l'inspection.

Article 10.2.2 – Fréquences et modalités de l'auto surveillance de la qualité des rejets aqueux

Pour les eaux pluviales susceptibles d'être polluées, rejet n °2 de l'article 4.3.5, les dispositions minimum suivantes sont mises en œuvre :

Paramètres	Code SANDRE	Type de suivi	Périodicité de la mesure	Fréquence de transmission
DCO	1314	moyen 24 heures	annuelle	annuelle
MES	1305	moyen 24 heures	annuelle	annuelle
Hydrocarbures totaux	7009	moyen 24 heures	annuelle	annuelle

Une première analyse sera effectuée dans les trois après notification du présent arrêté.

Article 10.2.3 - Suivi des déchets

L'exploitant tient à jour le registre des déchets prévu par l'arrêté du 29 février 2012 fixant le contenu des registres mentionnés aux articles R. 541-43 et R. 541-46 du code de l'environnement
Le registre peut être contenu dans un document papier ou informatique. Il est conservé pendant au moins trois ans et tenu à la disposition des autorités compétentes.

Article 10.2.4 - Déclaration

L'exploitant déclare chaque année au ministre en charge des installations classées les déchets dangereux et non dangereux conformément à l'arrêté du 31 janvier 2008 modifié relatif au registre et à la déclaration annuelle des émissions polluantes et des déchets

Article 10.2.5 - Auto surveillance des niveaux sonores

Une mesure du niveau de bruit et de l'émergence est effectuée un an au maximum après la mise en service de l'installation. Les mesures sont effectuées selon la méthode définie en annexe de l'arrêté du 23 janvier 1997. Ces mesures sont effectuées par un organisme qualifié dans des conditions représentatives du fonctionnement de l'installation sur une durée d'une demi-heure au moins.

Une mesure des émissions sonores est effectuée aux frais de l'exploitant par un organisme qualifié, notamment à la demande du préfet, si l'installation fait l'objet de plaintes ou en cas de modification de l'installation susceptible d'impacter le niveau de bruit généré dans les zones à émergence réglementée.

Chapitre 10.3 Suivi, interprétation et diffusion des résultats

Article 10.3.1 - Analyse et transmission des résultats de l'auto surveillance

L'exploitant suit les résultats des mesures qu'il réalise notamment celles de son programme d'auto surveillance, les analyse et les interprète. Il prend le cas échéant les actions correctives appropriées lorsque des résultats font présager des risques ou inconvénients pour l'environnement ou d'écart par rapport au respect des valeurs réglementaires relatives aux émissions de ses installations ou de leurs effets sur l'environnement.

Si les résultats mettent en évidence une pollution des eaux souterraines, l'exploitant doit prendre les dispositions nécessaires pour rechercher l'origine de la pollution et, si elle provient de ses installations, en supprimer les causes. Dans ce cas, il doit en tant que de besoin entreprendre les études et travaux nécessaires pour réduire la pollution de la nappe. Il informe le préfet et l'inspection de l'environnement en charge des installations classées du résultat de ses investigations et, le cas échéant, des mesures prises ou envisagées.

Sans préjudice des dispositions de l'article R. 512-69 du code de l'environnement et conformément au chapitre 10.2 l'exploitant établit avant la fin de chaque année un rapport de synthèse relatif aux résultats des mesures et analyses de l'année précédente. Ce rapport, traite au minimum de l'interprétation des résultats de la période considérée (en particulier cause et ampleur des écarts), des modifications éventuelles du programme d'auto surveillance et des actions correctives mises en œuvre ou prévues (sur l'outil de production, de traitement des effluents, la maintenance...) ainsi que de leur efficacité.

Il est tenu à la disposition permanente de l'inspection de l'environnement en charge des installations classées pendant une durée de 10 ans.

Article 10.3.2 - Bilan de l'auto surveillance des déchets

L'exploitant déclare chaque année au ministre en charge des installations classées les déchets dangereux et non dangereux conformément à l'article 10.2.4.

Article 10.3.3 - Analyse et transmission des résultats des mesures de niveaux sonores

Les résultats des mesures réalisées en application de l'article 10.2.5 sont transmis au préfet dans le mois qui suit leur réception avec les commentaires et propositions éventuelles d'amélioration.

Le même extrait sera affiché en permanence, de façon visible, sur le site de l'exploitation à la diligence de la société PROPLAST.

Titre 12 Echéances

Articles	Types de mesure à prendre	Date d'échéance
ARTICLE 4.1.3.2	Comblement forage	9 mois à compter de la notification du présent arrêté

Article 11 - Sanctions

Les infractions ou l'inobservation des conditions légales fixées par le présent arrêté entraîneront l'application des sanctions pénales et administratives prévues par le titre 1^{er} du livre V du Code de l'Environnement.

Article 12 - Voies et délais de recours

Le présent arrêté peut faire l'objet d'un recours auprès du tribunal administratif de LILLE :

- par l'exploitant dans un délai de deux mois à compter de sa notification ;
- par les tiers, personnes physiques ou morales, les communes intéressées ou leurs groupements, en raison des inconvénients ou des dangers que le fonctionnement de l'installation présente pour les intérêts visés à l'article L511-1 du Code de l'environnement, dans un délai d'un an à compter de la publication ou l'affichage de cette décision. Si la mise en service de l'installation n'est pas intervenue six mois après la publication ou l'affichage de cette décision, le délai de recours continue à courir jusqu'à l'expiration d'une période de six mois après cette mise en service.

Les tiers qui n'ont acquis ou pris à bail des immeubles ou n'ont élevé des constructions dans le voisinage d'une installation classée que postérieurement à l'affichage ou à la publication de l'arrêté autorisant l'exploitation de cette installation ou atténuant les prescriptions primitives ne sont pas recevables à déférer ledit arrêté à la juridiction administrative.

Article 13 : Décision et notification

Le secrétaire général de la préfecture du Nord et le sous-préfet de DOUAI sont chargés de l'exécution du présent arrêté qui sera notifié à l'exploitant et dont copie sera adressée :

- au maire de FLINES-LEZ-RACHES ,
- à monsieur le directeur régional de l'environnement, de l'aménagement et du logement, chargé du service d'inspection des installations classées pour la protection de l'environnement,

En vue de l'information des tiers :

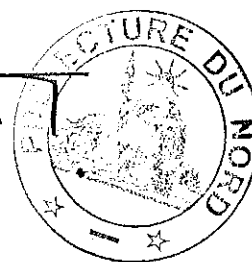
- un exemplaire du présent arrêté sera déposé à la mairie de FLINES-LEZ-RACHES et pourra y être consulté ; un extrait de l'arrêté énumérant notamment les prescriptions auxquelles les installations sont soumises sera affiché à la mairie pendant une durée minimum d'un mois ; procès-verbal de l'accomplissement de ces formalités sera dressé par les soins du maire,
- le même extrait sera affiché en permanence de façon visible dans l'établissement par les soins de l'exploitant, ainsi que sur le site internet de la Préfecture du Nord (www.nord.gouv.fr rubrique ICPE – Autre ICPE : agricoles, industrielles, etc – prescriptions complémentaires).

Fait à Lille, le 29 MARS 2016

Pour le préfet,

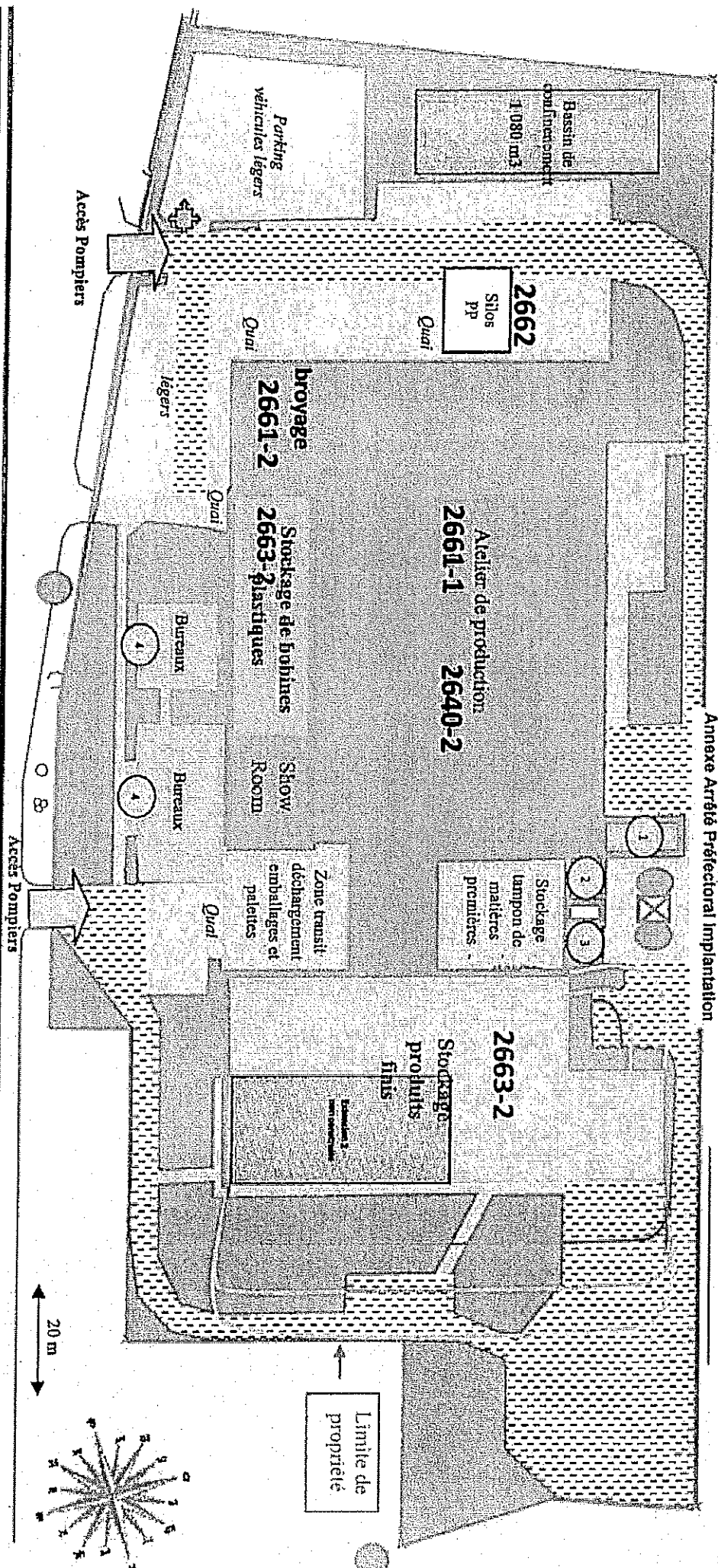
Pour le préfet et par délégation
Le Secrétaire Général Adjoint

Olivier GINEZ



Annexes : plans

Annexe Arrêté Préfectoral Implantation

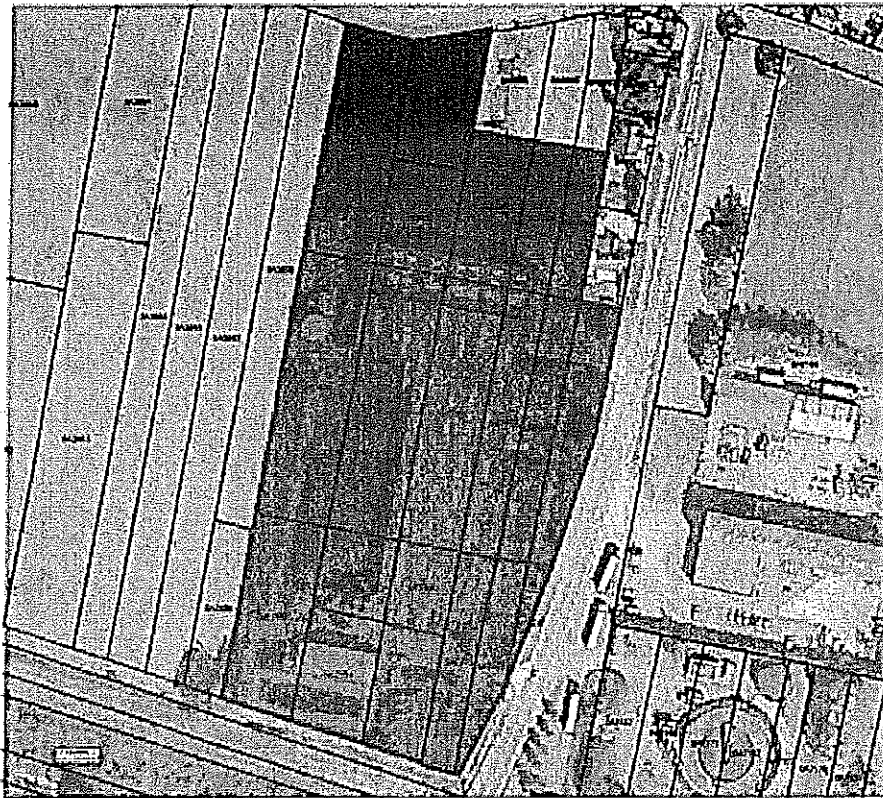


Légende :

- Mur coupe feu REI 120
- Point de rassemblement
- Dispositif de Sprinklage (caves 630 m³ et local)
- 1 Transformateur
- 2 Compresseurs d'air
- 3 Local charge d'accumulateur
- 4 Chaudières
- Poteau incendie existant
- Poteau incendie à créer
- Flux thermique de 3 kW/m²
- Flux thermique de 5 kW/m²
- Flux thermique de 8 kW/m²

ANNEXE 3 : DONNEES CARTOGRAPHIQUES

Annexe 3-1 Implantation du site



**Annexe 3-2 Le SITE
ZNIEF TYPE II**



ZNIEF TYPE I marais des tourbières

